



## L'Association des Amis du BCAS

Dix-sept bénévoles animent le comité de l'association des Amis. Nous saluons leur magnifique engagement.

Christophe Stucki - Président  
 Laure Brolliet - Trésorière  
 Alexandre Moraga - Secrétaire  
 Valentine Bagnoud Turrettini  
 Frédéric Binder  
 Véronique Canonica  
 Coralie Chaillot  
 Françoise-Marie Deloche  
 Charlotte de Senarclens

Bénédict Fatio  
 Caroline Girardin  
 Nicolas Gonet  
 Sandra Leu  
 Ana D. Lombard  
 Cynthia Odier  
 Déborah Pardo  
 Philippe Zoelly

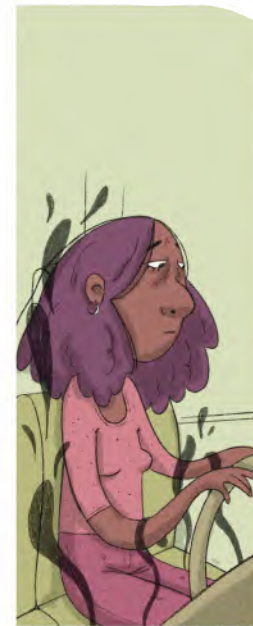
LES PSYCHOLOGUES DE SOS ENFANTS  
 CONSTATENT...



...QUE L'ÉQUILIBRE PSYCHIQUE  
 AU SEIN DE LA FAMILLE...



...DÉPEND DE LA PRISE EN COMPTE DE LA SANTÉ MENTALE DES ENFANTS  
 TOUT AUTANT QUE CELLE DES PARENTS.



AINSI, LES PSYCHOLOGUES DE SOS ENFANTS...



...ACCOMPAGNENT LES PARENTS LORS  
 DES CONSULTATIONS DE GUIDANCE PARENTALE.

LES AIDANT À MIEUX S'ADAPTER AUX BESOINS DE LEURS ENFANTS...



...ET À RENFORCER LEURS COMPÉTENCES PARENTALES.



AFIN DE RETROUVER UNE MEILLEURE ENTENTE FAMILIALE.



SAVE THE DATE  
 2 JUIN 2025  
 SOIRÉE SOS ENFANTS  
 SOS enfants  
 BCAS



Lettre aux Amis  
 du Bureau Central  
 d'Aide Sociale

Novembre 2024

## Introduction

### Un engagement dédié à l'enfance

Dans une étude particulièrement éclairante réalisée par la HESB\* pour l'OFSP, portant sur la « santé des bénéficiaires de l'aide sociale », plusieurs constats cruciaux émergent concernant la relation entre santé, aide sociale et emploi. Cette étude révèle une « forte surreprésentation des problèmes de santé » chez ces bénéficiaires, en soulignant l'importance de renforcer l'approche sanitaire au sein des services d'aide sociale. En effet, elle démontre que le traitement précoce et efficace des problèmes de santé psychique peut significativement favoriser le retour à l'emploi et réduire la dépendance à l'aide sociale.

Ces conclusions ne font-elles pas écho à la mission du BCAS, qui intègre aide sociale et soutien psychologique ?

Cette Lettre Aux Amis est donc l'occasion d'explorer plus en détail l'interconnexion entre santé, aide sociale et emploi au sein de nos services, notamment du Biceps, de SOS enfants et du Service social du BCAS.

\* Santé des bénéficiaires de l'aide sociale. Analyse de l'état de santé, des comportements de santé, du recours aux prestations de santé et de la reprise d'une activité lucrative. Étude réalisée par la Haute école spécialisée bernoise pour l'Office fédéral de la santé publique, juillet 2021.

Chaque année, les membres de l'Association des Amis se dévouent corps et âme pour rassembler des fonds au profit de SOS enfants. À cet égard, la soirée du 3 juin 2024, intitulée « Marie-Thérèse fête ses 30 ans ! (de carrière) », a été un véritable succès avec un bénéfice de CHF 144 000.- contre CHF 107 000.- lors de l'édition précédente.

L'année a également été marquée par l'introduction d'une soirée de type « afterwork ». Cette dernière s'est tenue au GamMAH le 21 mars 2024, et visait à présenter les activités du BCAS à de nouveaux donateurs.

#### À vos agendas pour 2025 !

La prochaine soirée SOS enfants se tiendra au Bâtiment des Forces Motrices (BFM) le 2 juin 2025, avec de nombreux

humoristes suisses sur le concept d'un « Marie-Thérèse Comedy Club ».

Comme chaque automne, l'opération « Cartes de vœux » de SOS enfants est reconduite sous la direction d'Ana Lombard, une Amie de longue date dévouée à soutenir l'enfance à travers la photographie. Ces cartes sont présentées sur le site Internet du BCAS.

Cette Lettre Aux Amis est donc l'occasion de remercier chaleureusement tous ceux qui contribuent au succès de ces initiatives : les généreuses entreprises sponsors des événements, les donateurs de lots de notre tombola annuelle, ainsi que chacune des personnes qui soutient SOS enfants par son activité bénévole, un don ou sa présence à l'un de nos événements.

Du fond du cœur, merci !



### La santé mentale : le cœur d'activité du Biceps

Le Biceps est un pilier essentiel de l'engagement du BCAS envers la santé mentale. Ce service offre un espace unique où les jeunes peuvent exprimer leurs préoccupations aux psychologues du BCAS et mettre des mots sur la souffrance psychique de leurs proches.

Selon l'OMS, la santé mentale est un « état de bien être qui permet à chacun-e de réaliser son potentiel, de faire face aux difficultés normales de la vie, de travailler avec succès et de manière productive et d'être en mesure d'apporter une contribution à la communauté ».

Ces dernières années, à la grande satisfaction de l'équipe du Biceps, force est de constater un accroissement de l'intérêt des médias pour la thématique de la « santé mentale ». Des personnalités publiques prennent la parole pour déstigmatiser les troubles psychiques, et des films tels que « La forêt de mon père » (Vero Cratzborn, 2019) offrent des perspectives nuancées et empathiques des troubles mentaux, contrastant avec les représentations plus caricaturales du passé, comme c'était le cas dans « Vol au-dessus d'un nid de coucou » (Milos Forman, 1975), par exemple.

Ces efforts contribuent à changer les perceptions autour des troubles psychiques, qui constitue également un objectif central de la mission du BCAS. Au cours des deux dernières années, le Biceps a été invité à partager son expertise dans plusieurs médias, notamment dans l'émission « La Ligne de Cœur » de Jean-Marc Richard lors de la semaine sur le sujet

des proches aidants le 5 mai 2022, dans les podcasts « Minds » le 13 décembre 2021 et « Dingue » le 20 février 2023 ainsi que dans l'émission « Temps Présent » du 22 février 2024 intitulée « Quand les enfants soignent leur parent malade ». Un très bel article de la Tribune de Genève lui a également été consacré le 20 mars 2024. Certaines de ces participations publiques, disponibles sur le site Internet du BCAS ([www.bcas.ch](http://www.bcas.ch)), permettent de donner voix aux jeunes accompagnés par le Biceps, élargissant ainsi l'impact de ce service dans la population et enrichissant le dialogue public.

Le Biceps s'efforce et contribue à faire reconnaître l'expertise de l'expérience vécue comme complément indispensable à celle des professionnels.



### Une boussole pour les parents

Aujourd'hui, la santé mentale est un sujet d'actualité qui croît progressivement dans notre société. Les psychologues de SOS enfants constatent que l'équilibre psychique au sein de la famille dépend de la prise en compte de la santé mentale des enfants tout autant que celle des parents.

Au cours de l'année 2023, les psychologues de SOS enfants ont observé une nette augmentation des demandes de guidance parentale par rapport aux années précédentes, où les demandes étaient principalement centrées sur l'enfant. Les parents prennent désormais davantage conscience de l'importance de leur propre santé mentale afin de mieux répondre aux besoins de leurs enfants. Alors qu'en 2022, les consultations de guidance parentale représentaient environ 10 % du total des consultations, elles atteignent en 2023 20 % des séances thérapeutiques. Ce changement est encourageant, car il montre que les parents s'engagent activement dans la recherche de solutions pour éviter l'apparition de conflits.

La guidance parentale est particulièrement recommandée lorsque des parents, qu'ils soient en couple, séparés ou élevant seuls leurs enfants, rencontrent des difficultés éducatives. Elle offre aux parents un espace de réflexion sur leur fonctionnement parental et met en lumière leurs compétences.

La moitié des demandes de guidance concernent des parents d'enfants âgés de 0 à 5 ans, une période cruciale dans

la vie familiale et du couple parental. Ce stade nécessite des ajustements pour maintenir l'équilibre du système familial. Les désaccords sur l'éducation, les règles quotidiennes et la gestion de la frustration, couplés à des changements de rythme et à un manque de sommeil, peuvent fragiliser l'équilibre parental.

L'autre moitié des demandes provient de parents d'adolescents âgés de 11 à 18 ans. On constate une accalmie entre 5 et 11 ans, période de latence durant laquelle les parents sont probablement moins bousculés dans leur rôle. Cependant, l'arrivée de la puberté entraîne la nécessité d'une redéfinition du système familial et la négociation de certaines règles, telles que l'utilisation des écrans et les horaires de sortie.

Ainsi, les psychologues de SOS enfants accompagnent les parents lors des consultations de guidance parentale, les aidant à mieux s'adapter aux besoins de leurs enfants et à renforcer leurs compétences parentales, afin de retrouver une meilleure harmonie familiale.



### L'aide sociale et la santé : deux notions intrinsèquement liées

Dans une précédente « Lettre Aux Amis » (2016), la question de la santé dans sa globalité avait été abordée. Cet article mettait en lumière les aspects positifs de la prévention primaire, notamment à travers le Fonds Jeunesse Santé, qui se concentre principalement sur les enfants. Aujourd'hui, la problématique de la santé associée à l'aide sociale s'est complexifiée.

Le Service social constate aujourd'hui une tendance préoccupante : de plus en plus d'adultes le sollicitent pour des problématiques de santé qui affectent à la fois leur qualité de vie et leur situation financière. En examinant les chiffres des années 2022 et 2023, il apparaît que les demandes liées à la maladie sont en forte augmentation. Alors qu'en 2022, 9 % des personnes qui ont contacté le Service social étaient confrontées à une maladie déstabilisante, ce chiffre est passé à 13 % en 2023, marquant une hausse de 4 % en seulement une année.

Plusieurs facteurs peuvent expliquer cette augmentation des demandes :

- La précarisation des budgets, exacerbée par la hausse des dépenses de base (assurances, loyer, électricité...).
- L'instabilité de l'emploi, avec la multiplication des contrats précaires (CDD, intérim, contrats sur appel...).
- L'absence d'un filet social suffisant, en particulier pour les travailleurs indépendants.
- Les exigences croissantes de la société moderne, qui accentuent le stress et la pression sur les individus.

Il est évident que les ressources limitées peuvent entraîner des problèmes de

santé, tout comme une mauvaise santé peut aggraver les difficultés financières. En outre, les assistantes sociales observent que ces problèmes touchent l'ensemble de la cellule familiale.

En établissant un parallèle avec le Fonds Jeunesse Santé, qui finance des activités ou des camps de vacances pour les enfants, nous constatons que pour les adultes, ces moments de détente et de répit sont souvent relégués au second plan, voire complètement abandonnés. Les vacances, les activités sportives, ou les hobbies sont généralement sacrifiés en premier pour alléger les charges financières.

Cependant, le BCAS peut témoigner des bénéfices notables qu'apporte simplement un entretien avec nos services. Nombreux sont ceux qui confient aux assistantes sociales qu'ils se sentent mieux, et elles le constatent également. Combien de fois ont-elles entendu des phrases telles que : « Maintenant j'arrive à nouveau à dormir ».

Ainsi, avec humilité, il est permis d'affirmer que le travail du Service social du BCAS contribue modestement à une forme de prévention primaire, aidant ainsi à améliorer la santé et le bien-être de beaucoup de bénéficiaires.

## Le BCAS c'est aussi



Logements pour étudiants de l'Université ou d'une Haute école spécialisée.



Etablissement médico-social dans le quartier de la Gradelle.



Résidence pour personnes retraitées autonomes.



Etablissement médico-social dans le Centre intergénérationnel du Nouveau Prieuré.

## Et si vous faisiez un don ?

Vous êtes sensibles à notre action ? Vous souhaitez soutenir nos activités ? Vous pouvez effectuer un don à l'aide de différents moyens.

Par virement bancaire



Par TWINT



Par le bulletin de versement ci-joint

Bureau Central d'Aide Sociale – Place de la Taconnerie 3 – 1204 Genève  
022 310 20 55 – [bcas@bcas.ch](mailto:bcas@bcas.ch) – [www.bcas.ch](http://www.bcas.ch)