



Rapport 2023  
du Bureau Central  
d'Aide Sociale



# Sommaire

---

---

Mot du Président	4
Les entités du BCAS	5
Présentation de la Fondation	6
Organigramme	8
Conseil de Fondation	9
L'association des Amis du BCAS	10
Notre équipe sur le terrain	11
<b>Nos services</b>	
Pour les jeunes, SOS enfants et Le Biceps	12
Service social	17
L'Étage étudiant	24
<b>Nos actions auprès des aînés</b>	
Le Nouveau Prieuré – EMS	25
Eynard-Fatio – EMS	26
La Gradelle	27
Bilan et compte de résultat	28
Nous vous disons merci	30
Coordonnées	34

---

# Mot du Président

---

En 2023, le Service social du BCAS a apporté une aide précieuse à un total de 2'134 personnes, dont 1'074 enfants. Malgré les défis liés à la précarisation croissante de nos bénéficiaires, notre équipe d'assistantes sociales a maintenu son engagement en fournissant un soutien personnalisé à ceux qui en ont le plus besoin. Durant cette année, notre Service social a principalement soutenu les working poor, définis par l'Office fédéral de la statistique comme des personnes travaillant et vivant dans des ménages pauvres.

Les consultations intra-muros de SOS enfants ont connu une augmentation significative de 14%, mettant en lumière l'importance croissante de ce service. Notre équipe dévouée a continué à offrir un soutien rapide et gratuit aux enfants et adolescents, ainsi qu'aux familles, quelle que soit leur situation, grâce à une approche systémique qui englobe à la fois des thérapies individuelles et familiales.

Au Biceps, les psychologues ont intensifié leurs efforts pour sensibiliser le public aux défis rencontrés par les jeunes aidants, en partageant notamment leurs expériences à travers divers médias et en collaborant avec d'autres acteurs du réseau socio-sanitaire genevois.

Les prestations d'aide et de soutien en faveur des bénéficiaires du BCAS ont été rendues possibles grâce à la générosité de nos précieux partenaires et donateurs. Leur contribution, essentielle, permet à la fondation de poursuivre sa mission et d'avoir un impact positif sur la vie de nombreuses personnes dans le besoin.

Parallèlement, nos efforts pour renforcer la qualité de l'accompagnement des personnes âgées se sont poursuivis avec

succès auprès de nos EMS, le Nouveau Prieuré et Eynard-Fatio, dans lesquels nous avons favorisé une approche axée sur la liberté de mouvement et l'engagement des familles, conduisant à une amélioration significative de la qualité de vie des résidents, en particulier ceux atteints de troubles cognitifs.

Par ailleurs, nos activités intergénérationnelles ont permis des échanges enrichissants entre les différentes générations résidant au sein de nos établissements, notamment entre l'Étage étudiant, situé dans le centre intergénérationnel du Nouveau Prieuré, et la résidence de La Gradelle, se trouvant à proximité.

La soirée des Amis en faveur de SOS enfants, qui s'est déroulée le 5 juin 2023 au Théâtre de Carouge, a été une manifestation exceptionnelle de générosité et de solidarité envers les enfants et les jeunes en difficulté. Mettant en vedette le talentueux Joseph Gorgoni avec son spectacle « Transplanté », elle a généré un bénéfice considérable de CHF 107'000.- intégralement versé à SOS enfants. Que les membres organisateurs du comité des Amis soient chaleureusement remerciés.

Voilà en résumé l'année 2023, mais il reste encore beaucoup à faire pour répondre aux besoins croissants de notre communauté. Nous invitons donc toutes et tous à continuer de soutenir le BCAS et ses programmes essentiels en faveur des enfants, des jeunes et des familles en difficulté.

Merci encore pour l'engagement et la solidarité de tous ceux qui contribuent aux actions du BCAS.

Philippe Zoelly

# Les entités du BCAS

---

Le Bureau Central d'Aide Sociale offre une large palette de services à ceux qui résident à Genève et qui traversent des difficultés personnelles ou financières. Il propose également différentes formes de logement pour les étudiants et les aînés.

---

 **SOS enfants**  
BCAS

Écoute et soutien psychologique pour enfants et adolescents, ainsi qu'appui éducatif et conseils pour leurs parents.

 **Le Biceps**  
BCAS

Aide et information pour les enfants, les adolescents et les jeunes adultes dont un parent souffre psychologiquement.

 **Service social**  
BCAS

Soutien financier ponctuel pour personnes en activité, enfants et jeunes.

 **L'Étage étudiant**  
BCAS

Logements pour étudiants de l'Université ou d'une Haute école spécialisée à Genève.

 **Eynard-Fatio**  
BCAS

Etablissement médico-social dans le quartier de la Gradelle.

 **Le Nouveau Prieuré**  
BCAS

Etablissement médico-social dans le Centre intergénérationnel du Nouveau Prieuré.

 **La Gradelle**  
BCAS

Résidence pour personnes retraitées autonomes.

---

# Présentation de la Fondation

---

## Une fondation d'utilité publique

Le Bureau Central d'Aide Sociale est une fondation privée, reconnue d'utilité publique, dont l'origine remonte à 1867. Grâce à nos différents services, nous venons en aide à ceux qui vivent des difficultés, tant financières que psychologiques. Nous intervenons gratuitement, rapidement et concrètement pour soulager leur détresse.

Les dons sont fiscalement déductibles des revenus du donateur et les legs frans de tout droit.

## Notre mission : aider toutes les générations dans la proximité

Le BCAS tisse le fil de la solidarité tout au long des générations, de façon subsidiaire à l'aide apportée par l'État, quel que soit le moment où une difficulté apparaît au cours d'une vie. Il propose de nombreuses ressources pour sou-

tenir les personnes résidant à Genève, sans distinction de nationalité, d'appartenance politique ou confessionnelle.

## Notre atout : une prise en charge concrète et rapide

Nous travaillons avec une grande souplesse d'action et sommes capables d'intervenir rapidement. Nous bénéficions par ailleurs d'une bonne insertion dans le réseau social genevois.

## Nos comptes

Les comptes du BCAS sont établis selon les normes Swiss GAAP RPC 21 (voir pages 28 et 29) et sont révisés par la Société fiduciaire d'Expertise et de Révision SA (SFER). En outre, notre fondation rend des comptes à l'Autorité cantonale de surveillance des fondations et des institutions de prévoyance de Genève.

## Création d'un groupe de travail communication pour repenser le concept de communication du BCAS

Composé de membres du Conseil de Fondation (MM Pierre Auberjonois et Alexandre Moraga) et de membres du Comité des Amis (Mmes Déborah Pardo et Valentine Bagnoud Turrettini ainsi que M. Frédéric Binder), un groupe de travail Communication du BCAS a été créé afin de redéfinir le concept de communication de la Fondation.

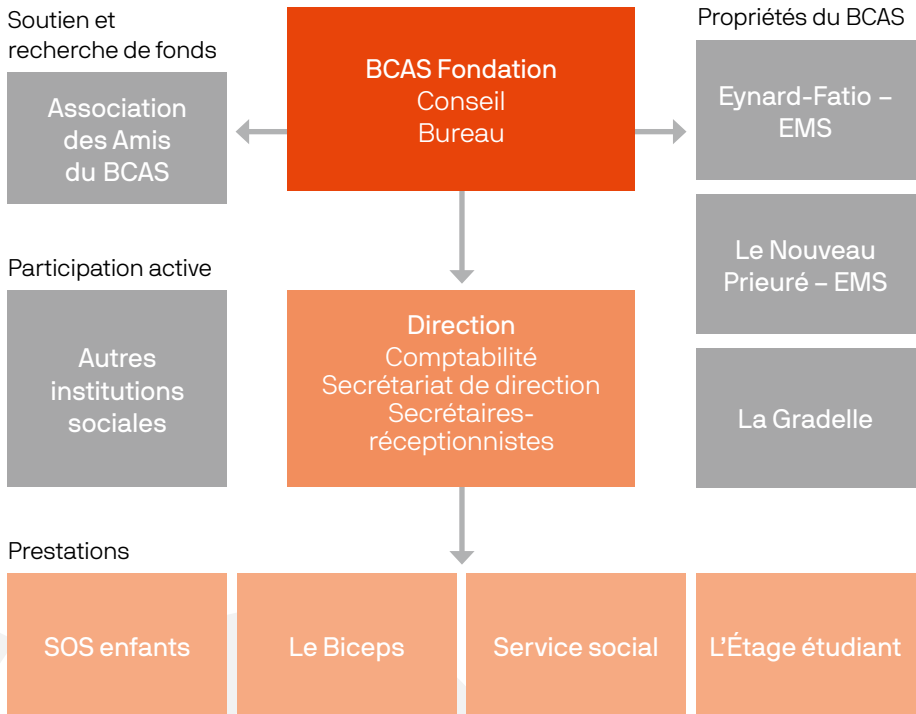
Affiner les communications avec les donateurs et les partenaires du réseau genevois, utiliser les vecteurs actuels pour la diffusion d'information, organiser des événements afin de donner plus de visibilité et continuer à informer sur les actions du BCAS, tels sont notamment les objectifs de ce groupe de travail.

Dans ce cadre, des publications sur LinkedIn ont débuté dès le mois de septembre 2023. Des posts sur ce réseau professionnel ont illustré des événements tels que la Soirée des Amis, les activités des EMS Le Nouveau Prieuré et Eynard-Fatio ou encore les cours de pilates organisés à La Gradelle, l'exposition de photo d'une locataire de l'Étage étudiant, les cartes de vœux des Amis, etc.  
<https://ch.linkedin.com/company/bureau-central-d-aide-sociale-bcas>



# Organigramme

---



Le Secrétaire général est membre ex-officio des conseils, commissions, associations et institutions sociales liées.

Autres institutions sociales : Juris Conseil Junior, Société Genevoise d'Utilité Publique, Secours Suisse d'Hiver Genève

# Conseil de Fondation

Tous les membres de notre Conseil et de nos différentes commissions siègent bénévolement. Nous leur exprimons notre gratitude.

© Ana D. Lombard



## Conseil de Fondation au 31.12.2023

Philippe Zoelly, président\*

Laurent Rüst, trésorier\*  
jusqu'au 12.12.2023

Pierre Auberjonois

Roger Beer

Pierre Belloni\*

Frédéric Binder

Laure Brolliet\*

Philippe Lathion\*

Lisette Lier

Jean-Luc Magnenat

Julien Meylan\*, trésorier  
depuis le 13.12.2023

Yolande Necker

André Nicolas

Maud Udry-Alhanko

Madeleine Mirabaud

Tabatha Schmidhauser,  
membre depuis le 13.12.2023

De gauche à droite sur les photos

\* Membres du Bureau

Le secrétariat général est  
assuré par Alexandre Moraga

# L'association des Amis du BCAS

17 bénévoles forment le comité de l'association. Très engagés, ils œuvrent pour faire connaître le BCAS et ses actions tout en faisant de la recherche de fonds. Depuis le 16 septembre 2023, Christophe Stucki a repris la présidence après 13 années assurées par Frédéric Binder.

Chaque année, l'association des Amis du BCAS élabore une Lettre aux Amis du BCAS qui est adressée à l'ensemble des donateurs et qui, autour d'un thème choisi, reflète les activités des services du BCAS. Cette année, le thème de l'enfance fut mis à l'honneur. Des extraits de la BD Mosaïk ont permis d'illustrer les prises en charge associées à l'enfance et la jeunesse au sein des services du BCAS.

## Une remarquable soirée des Amis

Le 5 juin 2023, la soirée des Amis en faveur de SOS enfants s'est déroulée au Théâtre de Carouge. À l'affiche, Joseph

Gorgoni avec son dernier spectacle « Transplanté ».

Réunissant plus de 400 personnes, cette édition a été couronnée de succès, tant auprès du public qu'en terme de bénéfice généré par les entrées, le parrainage du programme de la soirée ainsi que la vente des billets de tombola. À cet égard, pas moins de CHF 107'000.- ont été intégralement versés à SOS enfants, l'un des services emblématiques du BCAS, qui offre une aide psychologique aux enfants et aux jeunes en difficulté (par exemple dans le cas de problèmes associés à l'addiction, aux troubles alimentaires ou lors d'abus sexuels).

Merci aux membres de l'Association des Amis du BCAS, pour leur inépuisable et indéfectible énergie au service de SOS enfants et du BCAS, depuis tant d'années!



Comité des Amis au 31.12.2022 (de gauche à droite) : Bénédict Fatio, Charlotte de Senarclens, Alexandre Moraga (Secrétaire), Françoise-Marie Deloche, Deborah Pardo, Sandra Leu, Frédéric Binder, Véronique Canonica, Coralie Chaillot, Christophe Stucki (président), Ana Lombard, Nicolas Gonet, Laure Broliet (Trésorière), Caroline Girardin, Valentine Bagnoud Turrettini . Pas représentés sur la photo : Cynthia Odier et Philippe Zoelly.

# Notre équipe sur le terrain

---

Le BCAS emploie 14 collaborateurs, pour 11.70 emplois équivalents temps plein. Au 31.12.2023 l'équipe était composée comme suit.

**La Direction :** Alexandre Moraga, secrétaire général, Anne Salmon-Terry, secrétaire de direction.

**SOS enfants :** Tatjana Laghzaoui (psychologue, psychothérapeute FSP et responsable clinique), Florence Caccia (psychologue, psychothérapeute FSP), Camille Costes (psychologue).

**Le Biceps :** Silvia Parraga Furnari (psychologue, psychothérapeute FSP), Camille Costes (psychologue), Lucie Jenny Mazzola (psychologue, art-thérapeute).

**Service social :** 4 assistantes sociales, Joëlle Baeriswyl, Lydia Fessha, Sarah Gigon, Marianne Gonçalves.

**L'Étage étudiant :** Tatiana Butinof.

**L'accueil et le secrétariat :** Véronique Ferrand Séchehayé, Martine Henriod, Yasmine Karouach (secrétaire-comptable).

Vous pourrez découvrir les activités menées par cette équipe dans les pages suivantes. Toutes les prestations sont offertes gratuitement à la population genevoise, grâce aux revenus des fonds propres du BCAS et aux dons que nous recevons chaque année.

## Chiffres-clés

**SOS enfants et le Biceps ont effectué 3'493 consultations et interventions, dans nos bureaux, par visioconférence, par téléphone ou par mail.**

**Le Service social a traité 811 dossiers et distribué la somme totale de CHF 2'218'447, provenant pour CHF 1'726'005 des fonds du BCAS et pour CHF 492'440 de la recherche de fonds extérieurs.**

**L'aide dispensée par le Service social a touché au total 2'134 personnes, dont 1'074 enfants.**

**Le programme JEF (Jeunes En Formation) a soutenu financièrement 61 jeunes en formation pour un montant total de CHF 314'732.**

**L'Étage étudiant a logé 24 étudiants, dont 8 nouveaux locataires.**

**La soirée de soutien de SOS enfants 2023 a permis de récolter CHF 107'000 de bénéfice.**

## Nos services

# Pour les jeunes, SOS enfants et Le Biceps

---

Les équipes SOS enfants et Le Biceps sont composées de 5 psychologues, dont 3 psychologues psychothérapeutes FSP, 1 psychologue formée en art-thérapie, 1 psychologue venant du domaine de l'éducation et de l'urgence.

L'année 2023 fut la dernière année de fonction de Madame Tatjana Laghzaoui, responsable clinique pour les deux services dédiés à la jeunesse (SOS enfants et Le Biceps). En effet, après 33 ans de service, Madame Laghzaoui a souhaité profiter des années à venir loin du monde professionnel. Jusqu'au dernier

jour, ses collègues ont bénéficié de sa grande expérience. À son départ, le BCAS a salué son professionnalisme et la qualité du travail accompli notamment dans la conception et la mise en place de SOS enfants.

- 3'492 situations de jeunes ont été prises en charge
- 1'715 chez SOS enfants et 1'777 chez Le Biceps

---

### Du côté de SOS enfants

En 2023, SOS enfants a mené 1'715 entretiens et interventions. En voici le détail :

- 776 consultations intra-muros
- 483 consultations par téléphone
- 456 interventions par mails ou sms

Par rapport à 2022, on constate une stabilisation du nombre total d'interventions. Les consultations intra-muros ont, quant à elles, augmenté de 14%.

#### **Un service pour les jeunes et leur famille**

À l'instar d'autres villes de Suisse romande, Genève offre par le biais de services étatiques ou par le vaste choix de praticiens privés, la possibilité de

prise en charge des enfants de tous âges, affectés par des problèmes ou en difficulté. Cependant, un grand nombre d'enfants se retrouve en attente d'un soutien du fait des délais engendrés par la forte demande ou encore à cause des faibles moyens financiers de leurs familles.

SOS enfants leur fournit la possibilité d'une réponse rapide et gratuite et ce, quelle que soit la problématique de l'enfant. La particularité de ce service est sa neutralité face aux motifs de consultation ; les consultations se déroulent selon les règles de la confidentialité et garantissent un accompagnement de l'enfant mais également de sa famille, si besoin. Par son approche systémique,

SOS enfants propose tant des thérapies individuelles (70 %) que des thérapies de famille (30 %), ce qui lui procure un large éventail de moyens d'action.

Lors de consultations pour des problèmes spécifiques tels que l'addiction, les troubles alimentaires, les abus sexuels par exemple, une réorientation auprès des autres organismes publics ou privés est proposée.

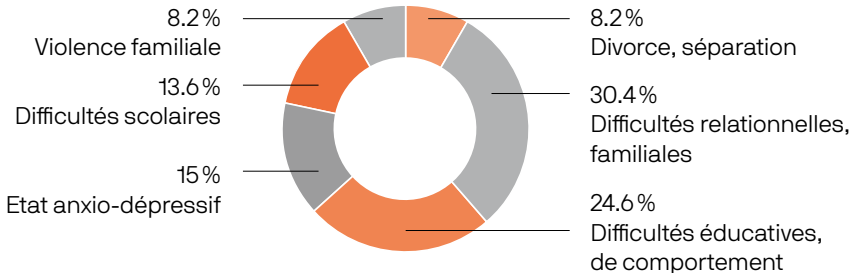
À cet égard, les motifs de consultations sont multiples et reflètent les problématiques familiales les plus fréquentes de notre système sociétal. Le schéma ci-dessous illustre parfaitement la large palette des raisons qui motivent les consultations.

### Motifs des consultations intra-muros

En 2023, il est à noter une accentuation de problématiques spécifiques. En effet, l'équipe a principalement été confrontée à deux types de motifs de consultation : les états anxio-dépressifs et les situations de violences familiales. SOS enfants est reconnu par le réseau qui le sollicite davantage pour ces problématiques (exemple : harcèlement scolaire et séparation conflictuelle).

### Motifs des consultations intra-muros

---



### Consultations téléphoniques et par courriels

Bien que les consultations intra-muros demeurent le moyen de consultation privilégié des consultants, les moyens de communication électronique demeurent un moyen de communication important et stable.

E-mails, visioconférence, sms, permettent d'élargir les possibilités de communiquer et facilitent le suivi des situations, tant avec les consultants eux-mêmes que lors des collaborations avec les intervenants du réseau, tels que les écoles, le SPMI, les pédiatres, etc.

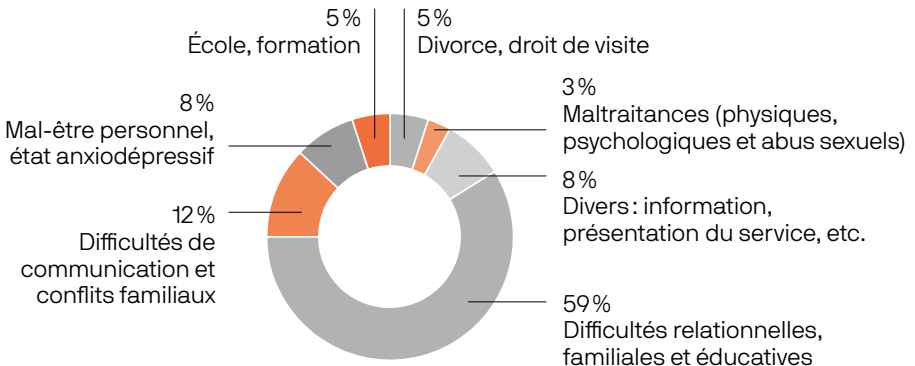
Par rapport à l'année 2022, les consultations à distance pour des difficultés relationnelles, familiales et éducatives ont fortement augmenté. Cette augmentation reflète les difficultés auxquelles sont confrontées les familles pour concilier vie familiale et vie professionnelle ou scolaire.

### Les différentes catégories d'âge

L'âge des consultants est représenté de manière plus homogène en 2023. Parallèlement, les consultations de guidances parentales ont augmenté au cours de l'année, mettant en exergue un besoin d'accompagnement psycho-éducatif, et élargissant le champ d'action de SOS enfants.

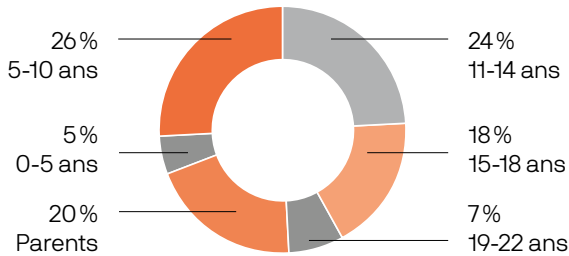
### Les motifs des consultations à distance

---



## Âge des enfants

---



### Du côté du Biceps

Alors que SOS enfants est un service généraliste, les prestations du Biceps sont spécifiquement destinées aux enfants, adolescents et jeunes adultes jusqu'à 25 ans, qui sont confrontés à la souffrance psychique d'un membre de leur famille.

Durant l'année 2023, le Biceps a offert 1'777 entretiens. Ce chiffre montre une augmentation de 5 % des activités du service par rapport à 2022. L'équipe du Biceps est constituée de 3 psychologues occupant 1,9 emploi temps plein.

- 1'309 consultations intra-muros
- 383 consultations par téléphone, mails ou sms
- 85 séances de groupe thérapeutique

Parmi les consultations téléphoniques, 204 d'entre elles sont des échanges avec des professionnels du réseau médico-social. Ce chiffre reflète l'importance de la coordination avec les autres intervenants.

En 2023, un nouveau groupe s'est ouvert à quinzaine: « ados 2 » a permis aux 13-14 ans de se réunir et l'équipe de psychologues a conçu les séances avec des supports de type podcasts ou encore avec des articles sur l'Internet qui facilitent les échanges notamment dans cette tranche d'âge. En effet, la diversification des médias utilisés permet d'aborder le sujet de plusieurs manières.

Au mois de septembre 2023, le groupe « enfants » qui réunit des participants depuis maintenant trois ans, a été rebaptisé « groupe pré-ados », afin d'être en adéquation avec leur âge actuel.

Avec l'arrivée de nouveaux participants, le « groupe adulte » a changé de fréquence; les réunions qui étaient trimestrielles sont devenues bimestrielles, afin de répondre aux attentes des membres du groupe.

Par ailleurs, poursuivant la collaboration avec le CAPPI (Centre ambulatoire de psychiatrie et de psychothérapie intégrée des HUG), 25 séances se sont déroulées avec des parents pris en charge par ce service.

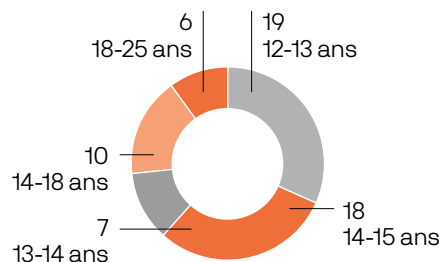
### Les jeunes aidants

Depuis sa création, le Biceps accompagne des jeunes qui assument le rôle d'aidant au sein de leur famille. Le statut de « jeune aidant » est reconnu depuis quelques années seulement et ces jeunes ont parfois du mal à se reconnaître dans cette terminologie. Le public doit encore être sensibilisé à cette notion et les professionnels doivent être sensibilisés aux spécificités rencontrées par les jeunes aidants.

L'équipe du Biceps a été sollicitée à plusieurs reprises afin d'échanger autour de cette thématique avec des membres du réseau socio-sanitaire genevois. Ainsi, les témoignages de plusieurs jeunes suivis par le Biceps ont été relayés par différents médias tels que la télévision ou la radio.

La reconnaissance du vécu de ces jeunes et le partage de leurs expériences pourront permettre une meilleure approche des jeunes aidants et leur permettre d'accéder plus facilement à des ressources au quotidien.

### Nombre de réunions par groupe



 **SOS enfants**  
BCAS

 **Le Biceps**  
BCAS

Rive gauche : Bureau Central d'Aide Sociale  
Place de la Taconnerie 3, 1204 Genève

Rive droite : « 99, Espace de Quartier »  
Rue de Lyon 99, 1203 Genève

# Nos services

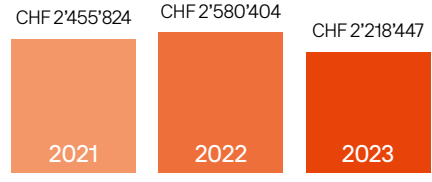
## Service social

### Nos publics cibles

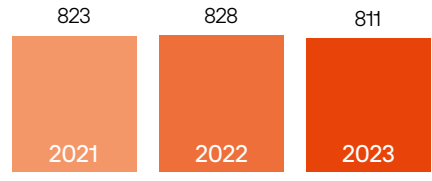
Rappelons que le Service social est principalement destiné aux personnes en activité, au chômage ou percevant des indemnités perte de gain, autrement dit en lien avec le monde du travail. Mais, au travers de 3 fonds ou programmes, il soutient aussi les enfants (Fonds Jeunesse Santé), les jeunes en formation (Programme JEF) et les femmes atteintes d'un cancer (Fonds Szasz).

- Près de CHF 2.2 millions d'aide apportée via notre Service social
- 811 dossiers au bénéfice de 2'134 personnes dont 1'074 enfants
- 54.4% des demandes adressées directement à notre Service social et 45.6% des demandes provenant du réseau

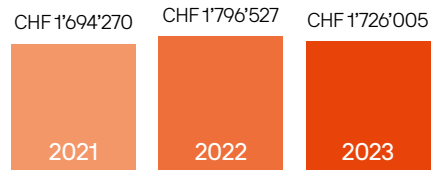
### Montant total de l'aide reçue par nos bénéficiaires



### Nombre de dossiers traités



### Octroi des dons effectués par le BCAS



### Octroi des dons en quelques chiffres

Dons BCAS	CHF 1'278'926
Fonds Jeunesse Santé (FJS)	CHF 102'611
Fonds Szasz (cancer gynécologique)	CHF 29'736
Jeunes En Formation (JEF)	CHF 314'732
Recherche de fonds	CHF 492'440

## Un infléchissement des dons en trompe-l'œil

La légère diminution de l'aide distribuée en 2023 pourrait donner l'impression que les bénéficiaires du BCAS voient leurs conditions financières s'améliorer, mais une analyse minutieuse révèle une réalité différente.

Le changement le plus notable dans les chiffres de 2023 concerne la réduction du montant des fonds recherchés. Cette diminution découle d'une baisse de traitement des dossiers d'assainissement financier. Bien que de nombreuses recherches de fonds aient été entreprises en 2023, elles ont été effectuées pour des montants moindres. Cette implication limitée dans la résolution des dettes en 2023 s'explique par le manque de temps disponible, car un rétablissement financier efficace nécessite un soutien préalable substantiel qui n'a pas pu être mobilisé durant cette année particulièrement chargée pour notre équipe du Service social.

En effet, les situations de plus en plus complexes auxquelles sont confrontés nos bénéficiaires demandent un investissement en temps plus important. Leur navigation dans le labyrinthe des aides sociales publiques, leurs problèmes administratifs et la fragilité de leurs revenus exigent un accompagnement plus intense, mobilisant ainsi les assistantes sociales. De plus, le processus préalable à un assainissement s'est allongé, et malgré cet investissement de temps, un assainissement complet n'est pas toujours possible.

Notons au passage que la recherche de fonds avec les organismes externes s'est

effectuée avec la même qualité de collaboration et d'intensité que les années antérieures. C'est donc l'occasion de remercier vivement ces fondations pour leur précieuse collaboration ; fondations qui soutiennent si activement les consultants du BCAS, à savoir : la Fondation Hans Wilsdorf, le Secours Suisse d'Hiver Genève, l'Association Amitié et Solidarité et la Fondation Rosemont.

Par ailleurs, force est de constater que le montant de l'aide directe octroyée n'a subi qu'une très faible variation, passant de 1,79 million de francs en 2022 à 1,72 million de francs en 2023. Le nombre de dossiers traités est quant à lui demeuré quasiment stable.

Cette stabilité du volume de dossiers traités, malgré une équipe réduite, met en évidence l'engagement et l'efficacité des assistantes sociales du BCAS. En outre, elle reflète une pression accrue sur ces professionnelles, faisant face à des situations de plus en plus précaires des bénéficiaires du BCAS, décrites ci-après.



## Une précarisation accentuée par la complexification des situations

Une statistique frappante révèle l'accroissement de la précarité : près de la moitié (48 %) des demandes reçues au cours de l'année écoulée proviennent de bénéficiaires ayant déjà bénéficié de l'aide du BCAS par le passé. Cette récurrence met en lumière une réalité : malgré l'intervention de notre équipe qui vise, à travers l'accompagnement dans l'acquisition des droits et le soutien financier, à stabiliser les situations des bénéficiaires, nous constatons que pour nombre d'entre eux cette stabilisation n'est pas durable.

Cette persistance de la précarité est d'autant plus préoccupante que les situations auxquelles sont confrontées les assistantes sociales du BCAS deviennent de plus en plus complexes.

Les demandes d'aide ne se limitent plus à un seul domaine, mais s'entremêlent, créant un enchevêtrement de difficultés pour les personnes et les familles en situation de vulnérabilité.

En effet, les données recueillies révèlent la tendance suivante : de plus en plus de bénéficiaires sollicitent non seulement le Fonds Ordinaire du BCAS, mais également d'autres fonds du BCAS en parallèle, tels que le Fonds Jeunesse Santé (FJS) par exemple, pour répondre à des besoins variés tels que les loisirs ou la santé des enfants. Cette diversification des demandes rend la prise en charge plus ardue et souligne l'ampleur croissante des défis auxquels sont confrontées les assistantes sociales du BCAS.

## Analyse des motifs des demandes

L'analyse des motifs des demandes d'aide ci-dessous met en lumière les événements déstabilisateurs qui contribuent à la précarisation des bénéficiaires.

À cet égard, force est de constater que les demandes à l'adresse du BCAS ne sont pas exclusivement motivées par des événements imprévus survenus dans la vie de nos consultants.

Au contraire, dans près de la moitié des cas (46 %), les motifs de sollicitation ont trait à des revenus insuffisants, des

charges élevées ou des retards dans l'obtention d'aides sociales. Ils ne sont pas majoritairement l'effet d'un « accident de parcours ».

Cette réalité démontre l'augmentation des travailleurs pauvres (*working poor*) au sein des bénéficiaires du BCAS. En d'autres termes, le fait d'être en activité professionnelle ne permet pas toujours le fait de s'extraire de la pauvreté.

## Analyse des motifs des demandes des bénéficiaires

Motif	Bénéficiaires %
Revenu insuffisant	33 %
Maladie	13 %
Dettes	10 %
Licenciement chômage	9 %
Baisse de travail	8 %
Divorce	8 %
En attente de prestations	5 %
Regroupement familial	3 %
Déménagement	2 %
Décès	2 %
Fin de droit chômage	1 %
Naissance	1 %
Autre	5 %

### Le Service social du BCAS vient majoritairement en aide aux working poor

En 2023, le BCAS a principalement soutenu les working poor, définis par l'Office fédéral de la statistique comme des individus travaillant et vivant dans des ménages pauvres. Selon cette définition, les working poor sont ceux qui travaillent contre rémunération au moins une heure par semaine et dont l'âge est compris

entre 20 et 59 ans. Les statistiques d'octroi des dons 2023 révèlent que près de 70 % des bénéficiaires du BCAS correspondaient exactement à cette définition. Parmi eux, 21 % travaillaient à temps plein, 24 % à temps partiel, 10 % étaient apprentis, 6 % étaient indépendants et 5 % travaillaient sur appel temporaire.

## Finalité des dons octroyés par le Service social du BCAS

L'analyse de la finalité des dons révèle que les postes budgétaires qui pèsent lourdement sur l'équilibre financier de ces ménages précarisés sont principalement ceux liés aux besoins fondamentaux tels que l'alimentation, la santé et le logement. En dehors des dépenses liées à l'assainissement qui englobent diverses catégories, les don-

nées montrent que les besoins de base sont les plus touchés par ces situations de précarité.

De plus, force est de constater que les loisirs ainsi que les questions associées à l'éducation des jeunes et des enfants pâtissent de façon importante de ces situations de précarité.

Finalité du don	Catégorie	%
Entretien: bons Migros et JEF	Alimentaire/besoin quotidiens	8%
Activités culturelles	Loisir/éducation des jeunes	10%
Activités sportives	Loisir/éducation des jeunes	
Frais d'études	Loisir/éducation des jeunes	
Camps séjour	Loisir/éducation des jeunes	
Assainissements	Assainissement	16%
Aménagements	Habitat (loyer/meubles, etc.)	22%
Loyers	Habitat (loyer/meubles, etc.)	
SIG	Habitat (loyer/meubles, etc.)	
Frais médicaux	Santé	35%
Frais dentaires	Santé	
Assurances	Santé	
Autre		9%

### Les aides pour les jeunes

Les personnes ayant bénéficié de l'aide du BCAS en 2023 sont au nombre de 2'134, dont 1'074 enfants. Hormis les dons octroyés par le biais du fonds ordinaire du BCAS, deux fonds sont spécifiquement destinés aux jeunes, le Fonds Jeunesse Santé (FJS) et le Fonds Jeunes En Formation (JEF).

### Le Fonds Jeunesse Santé (FJS)

En 2023, le Fonds Jeunesse Santé (FJS) a octroyé un montant total de 102'611 francs pour des interventions spécifiques visant à promouvoir les activités et la santé globale des enfants. Cette somme représente une augmentation significative de 20 % par rapport à l'année précédente.

Le FJS a permis de financer diverses activités de loisirs, sportives, sociales ou culturelles. Cette augmentation constante du fonds d'année en année alimente une réflexion approfondie au sein du BCAS pour renforcer davantage le Fonds Jeunesse Santé.

### Le Fonds Jeunes En Formation (JEF)

Ce programme soutient des jeunes en formation secondaire postobligatoire âgés de 18 à 25 ans. Ils vivent seuls ou en famille dans des conditions financières personnelles et familiales souvent difficiles et nous les soutenons afin qu'ils réussissent leurs études. Notre action est menée en concertation avec les assistants sociaux des écoles.



En 2023, 61 jeunes ont été soutenus par le Fonds JEF, ce qui marque une légère baisse par rapport à l'année précédente. 9 jeunes gens ont reçu une aide ponctuelle et 52 ont été aidés avec une aide régulière.

Cependant, le don régulier moyen mensuel prodigué à chacun de ces jeunes a légèrement augmenté. Quant au don ponctuel moyen il était en 2023 de 1'689 francs.

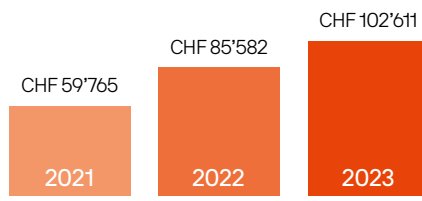
Qu'ils soient suivis par une assistante sociale du BCAS ou par les conseillers sociaux de leurs écoles, la volonté du BCAS est d'amener ces jeunes à une certification, malgré leur parcours de vie difficile, afin de mettre toutes les chances de leur côté pour qu'ils puissent ensuite trouver un emploi.

### L'équipe du Service social

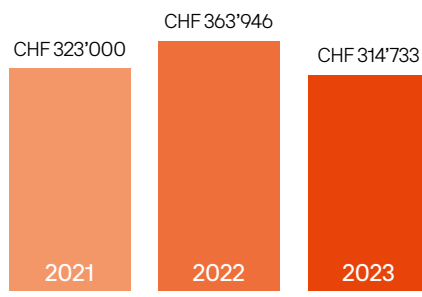
En 2023, l'équipe du Service social du BCAS était composée de 4 assistantes sociales.

Le mois d'avril 2023 a été marqué par le départ de Madame Alicia Nicole que nous remercions pour son engagement au BCAS. Le BCAS lui souhaite une très belle suite. En guise de remplacement, l'équipe a eu le plaisir d'accueillir une nouvelle assistante sociale depuis le 1<sup>er</sup> mai 2023, Madame Lydia Fessha.

### Évolution du Fonds Jeunesse Santé (FJS)



### Évolution du Fonds Jeunesse En Formation (JEF)



## Nos services

# L'Étage étudiant

L'Étage étudiant du Nouveau Prieuré accueille 24 étudiants immatriculés dans une faculté ou une haute école spécialisée de Genève. Il occupe un étage entier du Centre intergénérationnel du Nouveau Prieuré.

La résidence est composée de 14 studios et de 10 chambres en colocations dans 2 appartements de 5 chambres à des loyers modérés. Idéalement située à seulement 10 minutes du centre-ville, le calme environnant est propice aux études et la proximité de la résidence avec le centre intergénérationnel du Nouveau Prieuré, permet aux étudiants non seulement de travailler en EMS ou à Clair-Bois mais également de participer activement à des événements sportifs, gourmands ou encore culturels avec les résidents de ces établissements.



Julia Rieder, locataire d'un appartement de l'Étage étudiant (photographiée ici en compagnie d'une résidente de La Gradelle)

### L'intergénérationnel – Un enrichissement mutuel

Au mois de novembre 2023, une étudiante locataire d'un studio de l'Étage étudiant a participé, en mettant à profit ses talents de photographe, à un atelier organisé par l'Université sur le sujet de l'intergénérationnel.

Ses photographies représentent des scènes de la vie quotidienne à l'EMS le Nouveau Prieuré, La Gradelle et l'Étage étudiant.

Dans le cadre du cycle d'exposition « Université | Diversité » et dans celui de la Semaine des Droits humains, une exposition a présenté des photographies d'étudiant-e.s aux bains des Pâquis pendant plusieurs semaines.

L'Étage étudiant est placé sous la responsabilité de Tatiana Butinof, également directrice de la Résidence de La Gradelle



L'Étage étudiant  
BCAS

L'Étage étudiant  
Chemin du Pré-du-Couvent 3C  
1224 Chêne-Bougeries

# Nos actions auprès des aînés

## Le Nouveau Prieuré - EMS

---

Le Bureau Central d'Aide Sociale est propriétaire de l'établissement médico-social Le Nouveau Prieuré qui est exploité par l'Associations BCAS le Nouveau Prieuré. 144 résidents, répartis dans deux bâtiments sur neuf étages, situés au cœur du Centre intergénérationnel du Nouveau Prieuré dans le quartier de la Gradelle.

### Autoriser la prise de risque

Renforcer la qualité de l'accompagnement des personnes atteintes de troubles cognitifs était un objectif majeur en 2023. Des éléments essentiels tels que l'élaboration des bonnes pratiques, la liberté de mouvement comme valeur fondamentale, un environnement sécuritaire et motivant ainsi que la nécessité d'une collaboration entre les proches et l'EMS, ont émergé de plusieurs ateliers. Les équipes de soins ont repris ces éléments afin de les intégrer dans le suivi quotidien des résidents. Nous avons constaté une nette amélioration de la qualité de vie des résidents, notamment par la diminution des moments d'anxiété et d'agitation.

L'échange continu avec les familles ainsi que leur adhésion à cette démarche a nettement contribué à l'amélioration de la prise en charge des personnes atteintes de troubles cognitifs.

### S'ouvrir sur la communauté environnante

La réédition 2023 de la Fête foraine au printemps et des Olympiades en automne a permis une fois encore aux différents groupes sociaux du Centre intergénérationnel du Nouveau Prieuré d'interagir et de partager des expériences enrichissantes. Les effets positifs sur le bien-être psychologique et social des aînés nous ont incité à la création de deux nouvelles activités s'adressant aux personnes extérieures à l'établissement: le « Grand Loto » ainsi que la « Dictée pour tous ». Elles invitent le voisinage à participer et ces moments de divertissement favorisant la valorisation et l'intégration des résidents dans une communauté élargie.

### Commission administrative de l'Association BCAS Le Nouveau Prieuré

Philippe Lathion (président), Lisette Lier, Madeleine Mirabaud, Alexandre Moraga, André Nicolas.

Direction : Martine Brügger | Médecin répondant : Claudia Schmeer



Le Nouveau Prieuré  
BCAS

Le Nouveau Prieuré - EMS  
Chemin du Pré-du-Couvent 3  
1224 Chêne-Bougeries

# Nos actions auprès des aînés

## Eynard-Fatio - EMS

---

Le Bureau Central d'Aide Sociale est propriétaire de l'établissement médico-social Eynard-Fatio qui est exploité par l'Association BCAS Eynard-Fatio.

Eynard-Fatio accueille 95 personnes résidentes, dans un bâtiment de huit étages situé au milieu du quartier de la Gradelle.

Zone de plus en plus urbanisée, avec beaucoup de vie notamment grâce à plusieurs bâtiments scolaires aux alentours, elle garde de beaux espaces arborisés.

### Un lieu de vie avec des soins

2023 a vu le changement d'un acteur institutionnel précieux, le médecin-répondant. Après de nombreuses années de présence compétente et bienveillante, le Dr Laurent Gauthey a transmis le flambeau au Dr Julien Le Breton, qui est entrée en fonction au mois de mai.

Son arrivée a offert un regard neuf sur le monde des soins, notamment sur les soins palliatifs. Un regard neuf qui fait écho à une nouvelle organisation du secteur des soins initiée fin 2022, avec une simplification organisationnelle au profit d'une prise en charge optimisée. Et comme chaque détail a son importance, nous avons depuis début 2023 deux chats institutionnels, avec un impact positif sur le quotidien de nos personnes résidentes.

### Commission administrative de l'Association BCAS Eynard-Fatio

Pierre Belloni (président), Florence Hentsch, Baudouin Legast, Alexandre Moraga, Marie-Laure Naville, Maud Udry-Alhanko. Charles Lassauce (membre jusqu'en juin 2023).

**Direction :** Florian Hübner | **Médecin répondant :** Julien Le Breton



**Eynard-Fatio**  
BCAS

EMS Eynard-Fatio  
Chemin du Pré-du-Couvent 1 bis  
1224 Chêne-Bougeries

# Nos actions auprès des aînés

## La Gradelle

---

À quelques dizaines de mètres d'Eynard-Fatio et du Nouveau Prieuré se trouve la résidence de La Gradelle.

La résidence accueille une quarantaine de personnes en âge AVS autonomes dans un esprit familial. Gérée par une petite équipe, la résidence comprend 32 appartements en location, de 2 pièces, 3 pièces et 4 pièces. Les demandes sont régulières, et de nombreuses personnes sont en attente d'une disponibilité.

Une belle complicité existe dans la maison, entre voisins, et avec l'équipe.

Des échanges avec les institutions du Nouveau Prieuré sont proposés, et en particulier avec les étudiants.

Les locataires profitent de concerts mensuels, de repas partagés, mais aussi d'activités organisées par et pour eux.

### Sortie annuelle de La Gradelle

Une des sorties annuelles de La Gradelle est le « traditionnel » repas partagé au Restaurant Le Jolla au Port de Séchex. Filets de perches meunières au rendez-vous. Ces moments de partage sont très attendus par tous les locataires et ils sont à chaque fois l'occasion d'échanger et de partager dans la joie et la convivialité.



### Conseil d'administration

Julien Meylan (président), Alexandre Moraga, André Nicolas, Rose-Marie Völki

Direction : Tatiana Butinof

# Bilan et compte de résultat

## Bilan au 31 décembre 2023 en CHF

	2023	2022
<b>Actif</b>		
<b>Actif circulant</b>		
Liquidités	7'595'622	4'898'367
Titres	3'942'587	3'833'203
Autres créances à court terme	78'823	758'371
Comptes de régularisation actif	218'396	1'214'156
<b>Total actif circulant</b>	<b>11'835'428</b>	<b>10'704'097</b>
<b>Actif immobilisé</b>		
<b>Immobilisations corporelles</b>		
Matériel informatique	16'008	22'398
Terrains	2	2
Immeubles	53'425'681	55'038'500
<b>Total immobilisations corporelles</b>	<b>53'441'692</b>	<b>55'060'900</b>
<b>Immobilisations financières</b>		
Participations	170 000	170 000
Autres immobilisations financières	1'310'000	1'910'000
Autres créances à long terme	19'818	15'471
<b>Total immobilisations financières</b>	<b>1'499'818</b>	<b>2'095'471</b>
<b>Total actif immobilisé</b>	<b>54'941'509</b>	<b>57'156'370</b>
<b>Total actif</b>	<b>66'776'937</b>	<b>67'860'468</b>
<b>Passif</b>		
<b>Engagements à court terme</b>		
Comptes de régularisation passif	133'617	510'567
<b>Total engagements à court terme</b>	<b>133'617</b>	<b>510'567</b>
<b>Engagements à long terme</b>		
Subventions d'investissement	16'177'645	16'576'245
Crédit Suisse Hypothèque fixe à terme	14'625'000	15'125'000
<b>Total engagements à long terme</b>	<b>30'802'645</b>	<b>31'701'245</b>
<b>Fonds affectés</b>		
Fonds de produits	6'073'000	6'217'000
Fonds de fondation	1'029'741	1'141'187
<b>Total fonds affectés</b>	<b>7'102'741</b>	<b>7'358'187</b>
<b>Capital de l'organisation</b>		
Capital versé	200'000	200'000
Capital libre généré	28'090'469	29'055'672
Résultat de l'exercice	447'465	-965'203
<b>Total capital de l'organisation</b>	<b>28'737'934</b>	<b>28'290'469</b>
<b>Total passif</b>	<b>66'776'937</b>	<b>67'860'467</b>

## Compte de résultat 2023 en CHF

	2023	2022
<b>Produits</b>		
Dons	666'119	786'418
Autres produits	12'822	27'822
Produits des entités liées	80'000	80'000
<b>Total produits</b>	<b>758'941</b>	<b>894'240</b>
<b>Coût de fourniture des prestations et d'administration</b>		
Dons effectués	-1'569'330	-1'694'840
Frais de personnel	-1'377'371	-1'605'637
Charges d'exploitation	-247'044	-186'299
Frais de campagne de promotion	-42'153	-28'513
Amortissements	-6'389	-11'762
<b>Total coût de fourniture des prestations et d'administration</b>	<b>-3'242'287</b>	<b>-3'527'051</b>
<b>Résultat intermédiaire I</b>	<b>-2'483'346</b>	<b>-2'632'811</b>
<b>Résultat des immeubles</b>		
Produits des immeubles	4'845'678	4'784'602
Charges des immeubles	-510'962	-656'620
Amortissements immobiliers	-1'070'219	-1'067'899
Amortissements mobiliers	-11'762	-15'559
<b>Total résultat des immeubles</b>	<b>3'264'497</b>	<b>3'060'081</b>
<b>Résultat financier</b>		
Résultats des placements	348'815	-675'937
Charges financières	-694'755	-717'844
<b>Total résultat financier</b>	<b>-345'940</b>	<b>-1'393'781</b>
<b>Autres résultats et/ou produits et charges exceptionnels</b>		
Impôts années antérieures	-1'296	-
Charges sur exercices antérieurs	-6'275	-
Produits hors exploitation	11'303	-
Produits exercices antérieurs	12'524	-
<b>Total autres résultats et/ou produits et charges exceptionnels</b>	<b>16'255</b>	<b>-</b>
<b>Variation sur provision débiteurs</b>		
Pertes sur prêts débiteurs	-4'000	1'307
<b>Total variation sur provision débiteurs</b>	<b>-4'000</b>	<b>1'307</b>
<b>Résultat intermédiaire II (résultat annuel sans résultat des fonds)</b>	<b>447'465</b>	<b>-965'203</b>
<b>Charges et produits liés aux fonds affectés et subv. d'invest.</b>		
Amortissement (part couverte par les subventions)	-398'600	-398'600
Dons reçus	-	23'000
Amortissement (part couverte par les dons)	-144'000	-144'000
Utilisation	-131'216	-275'512
Produits / (charges) internes (financiers)	-13'495	-191'439
<b>Total charges et produits liés aux fonds affectés et subv. d'invest.</b>	<b>-687'312</b>	<b>-986'550</b>
<b>Mouvements des fonds</b>		
(Attribution) / Prélèvement net(te) aux subventions	398'600	398'600
(Attribution) / Prélèvement net(te) au capital des fonds	288'712	587'951
<b>Total mouvements des fonds</b>	<b>687'312</b>	<b>986'550</b>
<b>Résultat annuel 1 (avant attributions) au capital de l'organisation</b>	<b>447'465</b>	<b>-965'203</b>
<b>Attributions</b>		
(Attribution) / Prélèvement au capital libre généré	-447'465	965'203
<b>Résultat annuel 2 (après attributions)</b>	<b>-</b>	<b>-</b>

# Nous vous disons merci

---

Les dons spécifiques à SOS enfants sont inclus dans cette liste.

## A M. et/ou Mme

Ador Olivier et Jacqueline, Aeschbach Bernard et Ghezaka, Ahmed Silvia Béatrice, Albert Françoise Hélène, Annen Luce, Ardin Dominique, Argand Luc et Emmanuelle, Auberjonois Pierre et Katharina, Aubert-Lebet Gabriel et Suzanne

## B M. et/ou Mme

Bagnoud Gérard et Anne, Ballout Sefrioui Samir et Laura, Banz Rolf, Barbey Carole, Barbey Ingjerd, Barbey Stéphanie, Barde Xavier, Barrillier Gabriel, Baschy-Assemani Marc-André, Beer Roger, Benbassat Alberto et Caroline, Bensahel Stéphane et Frédérique, Bercher Jacques, Bergerat Olivier, Berney Frédéric et Anne, Bertrand Alessandra, Besseyre Carine, Betrisey Frédéric et Sarah, Blatter Werner et Claire-Lise, Bocahut Thiery et Marie-Christine, Boissonnas Jacques et Sonia, Bolsterli Claire, Bottin Michel et Janick, Bouet Tassel Florence, Bourrit Michel, Bouvard Denise, Brandt Diana, Brandt Remy Liliane, Bravin Osvald Serge et Jacqueline, Broliet Laure, Brönnner-Schindler Helen, Bru Nicole, Brunschwig Nicolas et Feryal, Buet Pierre John, Burger Gillioz Pierre et Dominique, Burrus Christophe

## C M. et/ou Mme

Caillat Béatrice, Calame Serge et Sylvie, Capitaine-Blandenier Gérard et Jacqueline, Cavallero Yolande, Cavoli Daniel, Cazal Louis Robert, Cergneux Henri, Chaillot François et Martine, Chaillot-Vodoz Guillaume et Coralie, Chaix Pierre-André

et Caroline, Chaponnière Florence, Chaponnière Martine Louise, Chaponnière Meyer Corinne, Charguéraud Marc-André et Lucile, Chatel Marc et Britt, Chauvet Danielle, Chmielewski Patrice et Isabelle, Christin Gilbert, Colelough de Rossi Patrick et Marianne, Connor Gregory, Constantacopoulos Georges Yorgos, Conway Michael G. et Anne-Sophie, Crettaz Jean-Marie

## D M. et/ou Mme

d'Arenberg Etienne et Adrienne, Dawance Alexis et Huda , de Blonay Pierre et Sally, de Blonay Victoria, de Boccard Béatrice, de Candolle Bénédict et Delphine, de Geer Gérard et Kareen, de Loës Adrien et Sina, de Montmollin Alexandre et Simone, de Perrot May Hélène, de Picciotto Brigitte, de Planta François et Isabelle, de Raemy Guillemette, de Rham-Casthelaz Jean-Jacques et Marie-Claude, de Senarclens Claude, de Toulouse Lautrec Guillaume, Delemont Thierry et Cécile, Delerue Valérie, Demierre Diane, Demierre Eric, Dentand-Righi Christiane, Desjacques Luc, d'Hespel François, Dias Anne, Dubois-Ferrière Rémy et Elisa, Dubois-Ferrière-Klat Denis et Muriel, Dubuis Charles et Dominique, Duckert Yves, Ducrest Jean François Joseph et Margarita, Dugonjic Leonora Vlasta, Dumartheray Daniel et Michèle, Dunant Philippe

#### **E-F M. et/ou Mme**

Egli Jean-Christophe, Eichenberger-Hubscher Etienne et Patricia, Etienne Tom Jacques et Loraine, Fatio Bénédicte et Cécile, Fatio Bonnie, Fatio Guillaume et Macarena, Fauche Henry et Anne-Marie, Fauchier-Magnan Louis et Olivia, Fauchier-Magnan Thierry et Catherine, Favre Eddy et Christiane, Favre Patrick, Feix Scott Nathalie, Ferrier Christine, Firmenich Bernard Albert et Sylviane, Firmenich Charles et Marie-Claude, Forster Catherine, Fortis Daniel, Fournier Laurence, Franz Claudine, Friedli Béat et Gillian, Fritz Patrick, Frochaux-du Pasquier Martine

#### **G-H M. et/ou Mme**

Galiotto André et Françoise, Gampert Michel, Gardiol Jean-Pierre et Amanda, Gargantini Jean-Paul, Gautier F. et Sandrine, Gautier Fabienne, Gautier Horace et Stéphanie, Gency Grégoire, Gillieron François-Louis et Isabelle, Gisel Jean-Marc et Danièle, Golaz Magdalena, Grange Béatrice, Grobet Régine, Gunsbourg Jacques, Guyot Unger Olivia, Haarman Frederik et Nathalie, Haeberli Jean-Raoul et Evelyne, Hafner Luc et Susan, Hank Ariane, Hauser Francis, Heim Gian Simon, Henninger Claude, Henry der Grigorianz Raphaël et Christine, Heyer Martine, Holzer Hans-Erich, Horovitz Herbert, Huber Jean-François, Huber-Dunant Antoinette, Hübscher Cléments Nicolas et Carole

#### **I-J-K-L M. et/ou Mme**

Inaudi Matteo, Ischi Pierre, Jacoby Thalia, Jacquemoud Olivier et Sophie, Johnson Simon et Gabrielle, Joris Majno Isabelle, Joye-Patry Murielle, Keane Frank et Nathalie, Keller Roguet Stéphanie, Kern Philippe et Alix, Khoram Meftah Nina, Killen

Nicolas, Klat Théodore et Annie, Kössler François et Alice, Krauer Walter, Kuffer Catherine, Labarthe Martine, Lacour Gilles et Annick, Lacroix Brigitte, Lambert Arnaud et Anne, Lambotte Christophe et Bente, Langenegger Annelise, Larderaz Jean-Pierre et Juliane, Le Fort Alain et Cécile, Le Fort Dominique et Françoise, Lenoir Thierry et Isabelle, Lepeu Eric, Lepeu Richard et Pascale, Lettner-Tardy Hans et Jacqueline, Lewis Nathalie, Leyss François H. et Murielle, Liechi Grégoire et Alix, Lombard Béatrice, Louis-Courvoisier Micheline, Loutan Henri Olivier, Loutan Barde Olivier et Henriette, Luka Lise et Tibor.

#### **M M. et/ou Mme**

Magnin Jean-Pierre, Maillard Jean-Jacques et Hélène, Maitre Mikael, Maître Yves-Marie Louis, Mathez Sébastien, Maurice Jacques-Antoine et Danielle, Maus Anne, Maus Didier et Marketa, Mégevand Jean-Marie, Mercier Barbier-Mueller Philippe et Diane, Mettler Bruno, Meyer Erwin, Meyer Lucie Elisabeth, Meyer Pierre et Patricia, Meyer Alfred et Régina, Michel-Basmadjieff Antoinette, Michod Elda, Mirabaud Yves et Madeleine, Monney Pierre-Alain et Christine, Moos Cartier Pascal et Dorothee, Moro Orlando et Patricia, Moser Pierre Claude et Madeleine Simone, Moser-Vernet François et Isabelle Charlotte, Mouilah Mohamed et Michèle.

#### **N-O M. et/ou Mme**

Naville Jean-Frédéric et Marie Laure, Naz Jean-Pierre et Anne Marie, Necker Yolande, Nicolas André et Micheline, Ninghetto Marc et Martine, Nordmann Jacqueline, Odier Patrick et Cynthia, Ody Bernard et Christiane, Oltramare Alexandre et Aude, Oltramare Monique, Othenin-Girard Claude

#### P-Q M. et/ou Mme

Panetti Silverio et Alexandrina, Pardo Deborah, Paterno Castello Damiano et Béatrice, Patry Hubert, Payot Olivier et Arièle, Pedretti Sergio et Michaël, Pedroni Marco, Peverelli Philippe et Cornelia, Pictet Guillaume et Catherine, Pictet Marc et Mariana, Pictet Nicolas A. et Catherine, Pictet Turrettini Charles et Anne-Marie, Piguet Bernard et Claire, Pleines Danielle-Lise, Plume Amélie, Poncet Pierre et Véronique, Preiswerk Michel et Sakina, Privat Aymon et Catherine, Prost Philippe, Quaglia Roald et Régine, Quast Christopher et Adeline, Quinodoz Didier

#### R M. et/ou Mme

Radicati di Primeglio Manfreda, Ramseyer Françoise et Louise, Recordon Caubet Sandrine, Reverdin Marie, Robin Serge, Rochat Claude-Olivier et Jill, Rochat Frederic et Lucia, Roduit Pascal et Geneviève, Roetheli Andreas et Béatrice, Roguet Jean-Charles et Michèle, Rossier Michel, Roussel Gieux Jean-Rémy et Anne-Christine, Rubeli Guy-Philippe et Valentine, Rüst Laurent, Rüst Ruth

#### S M. et/ou Mme

Sappino Nahid, Schaerer (Schärer) Henri-Marc et Rosemarie, Schenk Philippe et Eva, Scherzinger Otto, Schlegel-Dimier Patrick, Schmeer Claudia, Schmid Eric, Schussele Nicolas, Schwarz Blatt Carine, Scott Viviane, Séchehaye-Zeltner Ursula, Senger Jacques, Spaethe-Chaillet Liliane, Stern Théodore

#### T à Z M. et/ou Mme

Tabatabay Schmitt Cyrus et Catherine, Tardiou Pierre et Axelle, Tardy Jacqueline, Tchéraz François et Maude, Terraz Jean-Charles et Li, Thaler Georges et Pascale, Tischhauser Clavier Philippe et Marie-France, Tissot Jean-Marie et Hélène, Toscan Sarah, Tripod Fatio Christian et Elisabeth, Turrettini Antoine et Galia, Turrettini Gérard et Diane, Turrettini Olivier, Vaudaux Gérard, Velay Christophe et Nathalie, Vermeil Guy et Gilonne, Vogel Richard et Philippa, Völker Dietmar et Bahia, Völki Keller Rose-Marie, von Planta Andreas, Vuilleumier Nicolas et Audrey, Waldvogel Guy et Pierrette, Wassmer Michèle, Weber Friedrich U., Weber Jauslin Philippe et Béatrice, Weil Suzanne Hélène, Widmer Roland Paul, Wintsch Peter et Catherine, Zoells Robert et Christine, Zupponi Mario, Zurkirch Edwin

## Et aussi

### Les donateurs (particuliers ou fondations) qui ont tenu à rester anonymes.

#### Les fondations et associations

Association des Dames Grecques, Association Les Trinitaires, Fondation Albatros, Fondation Alfred et Eugénie Baur, Fondation Bru, Fondation Cassiopée, Fondation Champ-Fleuri, Fondation Charles Curtet pour les handicapés, Fondation Chrisalynos, Fondation du Groupe Pictet, Fondation Esse Quam Videri, Fondation Francis et Marie-France Minkoff, Fondation Genevoise de Bienfaisance « Valeria Rossi di Montelera », Fondation philanthropique Famille Firmenich, Fondation Rumsey-Cartier, Fondation Suzanne Huber, Les Amis de l'Homme « l'Ange de l'Eternel » Association Philanthropique.

#### ... et celles qui ont soutenu spécifiquement le programme Jeunes en formation (JEF)

Fondation Albatros, la Commune d'Anières, Association Les Trinitaires, Fondation Bru

#### Les entreprises

Amadeus Capital SA, ASS Architectes SA, Atar imprimeurs, Autobritt Automobiles SA, Banque Cantonale de Genève, Banque Gonet & Cie, Banque Lombard Odier Darier Hentsch, BfB Société Fiduciaire Bourquin Frères & Béran SA, BG Stores SA, Bory & Cie Agence Immobilière SA, Bory & Cie SA, Cominex SA, Constantin Georges SA, de Pury Pictet Turrettini & Cie SA, Détartrage Services SA, ECC Emmenegger Compétences Conseils, École Moser, Eldora SA, FBT Avocats SA, FLP AI, Flux Laboratory, Gattlen Partners Sàrl, Guimet V. Fils SA, Haller Wasser + partner SA, HCC ingénieurs géomètres SA, J.J. Pallud SA, N.A.T. Services SA, Pelosi SA, Pilet & Renaud SA, Quaero Capital SA, Radio Lac, Services Plus Energies SA, Sigbu Finance Sàrl, Société Privée de Gérance SA, Valcourt SA,

VF Valorisations Foncières SA.

#### Les fondations et associations qui ont répondu à des appels de fonds individuels pour nos consultants

Fondation Hans Wilsdorf, Le Secours Suisse d'Hiver, Association Amitié Solidarité, Fondation Rosemont, Fondation Butin-Ponson-Robert

#### Les donateurs de lots de notre soirée SOS enfants du 05.06.2023

Ana D & Noora K Spinning, Ana D. Lombard, Association Jazz and Co, Auberge de Vandœuvres, Bar Le Sauvage, Borsalino, Boutique En Face by George, Boutique Friends, Boutique George, Boutique Kanoa, Boutique La Galerie, Caran d'Ache, Charlotte et Alexandre de Senarclens, David Olifson photographies, Epicerie Saveurs d'Italie, Fleuriste des Augustins, Fourteen SA, Frédérique Constant Montres, Fromagerie De Bleu, Gonet Geneva Open 2024, Guyot Maison du vin, Hôtel Beau-Rivage Genève, Institut BG Beauté Bongénie Grieder, Laurent Perrier, Lausanne Palace, Les Miels de Stéphanie, Les Parcelles Anières, Livinggeneva, Miloo vélos, Naturalex, Olga Editions, Olivya Gökçeovacik, Philippe Maréchal SA, Raymond Weil Montres, Restaurant Chez Piaf, Restaurant El Catrin, Restaurant Il Mirtillo, Restaurant La Plage Gourmet Brothers, Restaurant Le Bologne, Restaurant le Katrépices, Restaurant Le Lyrique, Restaurant Pachacamac, Restaurant Sushi-Misuji, The Soap and the Sea, Théâtre de Carouge, Théâtre du Léman, Tudor Montres, Villars Ski School, Villars Sports Shop, Yorgos Constantacopoulos.

# Coordonnées

---

## Bureau Central d'Aide Sociale

Place de la Taconnerie 3

1204 Genève

Case postale

1211 Genève 3

Tél. 022 310 20 55

e-mail: [bcas@bcas.ch](mailto:bcas@bcas.ch)

Compte bancaire BCGE R 1150.40.08

IBAN CH93 0078 8000 R115 0400 8

Compte postal CCP 12-113-5

IBAN CH83 0900 0000 1200 0113 5

## Association des Amis du Bureau Central d'Aide Sociale

Place de la Taconnerie 3

1204 Genève

Case postale

1211 Genève 3

Tél. 022 310 20 55

e-mail: [bcas@bcas.ch](mailto:bcas@bcas.ch)

Compte bancaire BCGE T 3228.50.78

IBAN CH31 0078 8000 T322 8507 8

Compte postal CCP 12-27515-4

IBAN CH51 0900 0000 1202 7515 4

Possibilité de faire un don en ligne sur notre site internet:

[www.bcas.ch](http://www.bcas.ch)





