



BCAS

Rapport 2020
du Bureau Central
d'Aide Sociale

Sommaire

Mot du Président	4
Les entités du BCAS	5
Présentation de la Fondation	6
Organigramme	8
Conseil de Fondation	9
Association des Amis du BCAS	10
Notre équipe sur le terrain	11
Chiffres clefs	12
Nos services	
Pour les jeunes, SOS enfants et Le Biceps	13
Service social	18
L'Étage étudiant	22
Nos actions auprès des aînés	
Le Nouveau Prieuré – EMS	23
Eynard-Fatio – EMS	24
La Gradelle	26
Remerciements	27
Bilan et compte de résultat	32
Coordonnées	34

Mot du Président

L'engagement au cœur de notre action

En 2020, les activités du BCAS ont surtout été centrées sur les conséquences de la crise du Covid, du fait du public dont il s'occupe: les bénéficiaires du Service social touchés de plein fouet par les répercussions économiques, les jeunes soutenus par SOS enfants et le Biceps plus particulièrement exposés aux conséquences psychologiques du confinement et les personnes âgées résidant dans nos établissements, vulnérables par définition, nécessitant une protection accrue.

Face à une telle pression, le BCAS s'est engagé à tous les niveaux. Le Conseil de fondation a voté des budgets supplémentaires pour le Service social, des donateurs du BCAS sont venus en soutien de cette démarche avec des dons importants, les équipes ont travaillé d'arrache-pied, en faisant montre de créativité pour répondre au mieux aux nombreuses demandes. C'est ainsi que nos assistantes sociales ont immédiatement modifié leur façon de travailler, en fournissant notamment de l'aide alimentaire sous forme de bons d'achat, que nos psychologues ont poursuivi leur travail avec des moyens inusuels de communication, que les équipes dans les EMS ont adapté sans relâche l'accompagnement de leurs résidents aux mesures sanitaires en vigueur.

Ce rapport vous livre des chiffres qui parlent d'eux-mêmes. Ils démontrent que le BCAS a su s'adapter rapidement pour secourir ceux qu'il a pour vocation d'aider. J'exprime ma vive reconnaissance à toutes nos collaboratrices et tous nos collaborateurs pour le travail remarquable accompli dans ces conditions difficiles. Je remercie chaleureusement nos donateurs pour leur réactivité, leur générosité et la confiance qu'ils nous accordent.

Un engagement dans la durée

La crise Covid persistant en 2021, nous restons engagés à un haut niveau, en veillant à adapter nos aides en fonction de la réalité du moment.

Pour pouvoir agir ainsi, nous avons besoin plus que jamais de votre soutien et de votre générosité.

Chères lectrices, chers lecteurs, nous ne doutons pas que vous soyez sensibles à la détresse qui touche une partie de la population genevoise. Nous espérons pouvoir compter sur votre soutien.



Philippe Zoelly

Les entités du BCAS

Le Bureau Central d'Aide Sociale soutient les enfants, les jeunes et les adultes de moins de 65 ans qui résident à Genève et traversent des difficultés personnelles ou financières. Il œuvre également auprès des étudiants et des aînés en proposant des logements autonomes ou médicalisés.



Ecoute et soutien psychologique pour enfants et adolescents, ainsi qu'appui éducatif et conseils pour leurs parents.



Aide et information pour les enfants, les adolescents et les jeunes adultes dont un parent souffre psychologiquement.



Soutien financier ponctuel pour personnes en activité, enfants et jeunes.



Logements pour étudiants de l'Université ou d'une Haute école spécialisée à Genève.



Etablissement médico-social dans le quartier de la Gradelle.



Etablissement médico-social dans le Centre intergénérationnel du Nouveau Prieuré.



Résidence pour personnes retraitées autonomes.

Plus d'informations: www.bcas.ch

Présentation de la Fondation

Une fondation d'utilité publique

Créé en 1867, le Bureau Central d'Aide Sociale est une fondation privée, reconnue d'utilité publique. Grâce à nos différents services, nous venons en aide à ceux qui vivent des difficultés, tant financières que psychologiques. Nous intervenons gratuitement, rapidement et concrètement pour soulager leur détresse.

Les dons sont fiscalement déductibles des revenus du donateur et les legs reçus francs de tout droit.

Notre mission: aider toutes les générations dans la proximité

Quel que soit le moment où une difficulté risque d'apparaître au cours d'une vie, le BCAS propose de nombreuses ressources pour soutenir les personnes résidant à Genève. Sans distinction de nationalité, d'appartenance politique ou confessionnelle, le BCAS tisse le fil de la

solidarité tout au long des générations, de façon subsidiaire à l'aide apportée par l'État.

Notre atout: une prise en charge concrète et rapide

Nous travaillons avec une grande souplesse d'action et sommes capables d'intervenir rapidement. Nous bénéficions par ailleurs d'une bonne insertion dans le réseau social genevois.

Nos comptes

Les comptes du BCAS sont établis selon les normes Swiss GAAP RPC 21 (voir pages 32 et 33) et sont révisés par la fiduciaire Bonnefous Audit SA. Par ailleurs, notre fondation rend des comptes à l'Autorité cantonale de surveillance des fondations et des institutions de prévoyance de Genève.

En 2020, changement d'identité visuelle au BCAS

Donner davantage de visibilité à la Fondation et à chacun de ses services, une meilleure cohérence dans la diversité de ses prestations, ainsi que dynamiser son image, tels étaient les objectifs de cette évolution de logo institutionnel et de ses services.

Nous avons orienté notre nouvelle identité de façon à laisser leur indépendance à nos différentes «marques», tout en les rattachant fortement au socle de la Fondation du BCAS. Ainsi nous avons créé le Service social, SOS enfants, Le Biceps continuent d'exister à part entière et nous avons renforcé l'identité des autres structures en les renommant: Le Nouveau Prieuré, Eynard-Fatio, La Gradelle, L'Étage étudiant.

De 0 à 20 ans

SOS-Enfants

Offre écoute et soutien psychologique aux enfants et adolescents, ainsi qu'appui éducatif et conseils aux parents.

De 7 à 25 ans

Le Biceps

Offre information et soutien psychologique aux enfants, ados ou jeunes adultes confrontés à la souffrance psychique d'un parent.

De 18 ans à la fin des études

L'Étage étudiant

Propose des logements dans un complexe intergénérationnel, pour étudiants inscrits à l'Université de Genève ou dans une HES.

De 18 ans à 65 ans

Service social

Offre une aide financière et ponctuelle à des personnes en difficulté qui travaillent ou sont au chômage.

Dès 65 ans

La Gradelle

Accueille des locataires autonomes dès l'âge de la retraite.

Le Nouveau Prieuré - EMS Eynard-Fatio - EMS

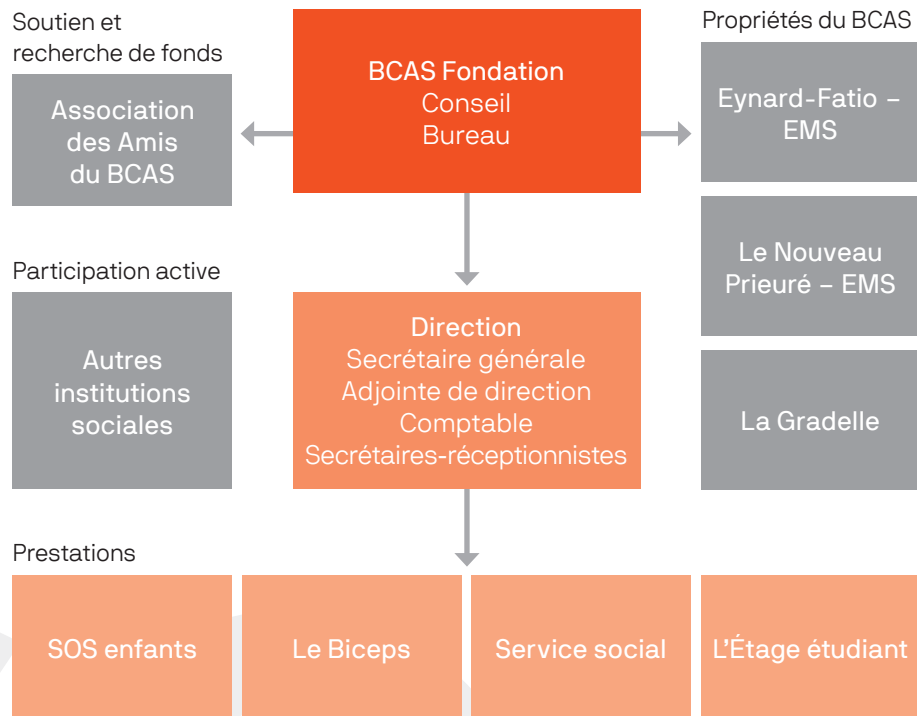
Accueillent des résidents dépendants avec une prise en soins.

Intergénérationnel

Le Centre intergénérationnel du Nouveau Prieuré

Regroupe l'EMS Le Nouveau Prieuré, L'Étage étudiant, une crèche communale et le foyer Clair Bois - Gradelle pour personnes polyhandicapées.

Organigramme



La Secrétaire générale est membre ex-officio des conseils, commissions, associations et institutions sociales liées.

Autres institutions sociales: Juris Conseil Junior, Société Genevoise d'Utilité Publique, Secours Suisse d'Hiver Genève

Conseil de Fondation

Début 2020, les membres du Conseil ont été émus du décès de Jean-Marc Delesert, fidèle secrétaire du BCAS depuis 1970. Doyen du Conseil de Fondation et d'une fidélité sans égale, il a traversé ces cinquante années avec un souci constant envers son prochain et la collectivité genevoise. Curieux de toutes nos activités, il s'est occupé plus particulièrement du passage de notre institution d'association en fondation en 1995 et s'est enthousiasmé pour le projet du Centre intergénérationnel du Nouveau Prieuré réalisé en 2016.

Tous les membres de notre Conseil et de nos différentes commissions œuvrent bénévolement. Nous saluons leur générosité.

Conseil de Fondation au 31.12.2020

Philippe Zoelly, président
 Laurent Rüst, trésorier
 Pierre Auberjonois
 Roger Beer
 Pierre Belloni
 Frédéric Binder
 Laure Brolliet
 Philippe Lathion
 Lisette Lier
 Jean-Luc Magnenat
 Julien Meylan
 Yolande Necker
 André Nicolas
 Bertrand Tournier
 Maud Udry-Alhanko

Le secrétariat général est assuré par Diane Devaux

© Ana D. Lombard



Association des Amis du BCAS

Le comité de l'association est formé d'une quinzaine de bénévoles qui unissent leur force pour mieux faire connaître le BCAS et pour rechercher des fonds.

Soirée SOS enfants du 17 février 2020

Marina Rollman qui avait fait la première partie de notre soirée 2014 est entre-temps devenue une star. En 2020, nous avons eu le privilège de l'accueillir pour «Un spectacle drôle».

Le spectacle s'est donné au Théâtre Pitoëff, car quelques jours avant le Casino-Théâtre avait fermé pour des raisons de sécurité. S'agissant d'une salle plus petite, nous avons donc joué à guichets

fermés. Le cocktail dinatoire a été servi au restaurant Les 4 coins juste à côté. 350 convives se sont retrouvés dans une chaude ambiance puis ont ri à gorge déployée, dans une salle comble qui aujourd'hui ferait rêver!

Le bénéfice de la soirée s'est élevé à CHF 118'169.

Cartes de vœux

En cette fin d'année 2020, l'envoi d'une carte de vœux pour conserver le lien avec ses clients avait tout son sens. Les entreprises qui soutiennent le BCAS l'ont bien compris. C'est ainsi que le résultat de notre vente est en hausse par rapport à l'année précédente: 11'398 cartes vendues pour un bénéfice de CHF 23'727.

Composition au 31.12.2020

Frédéric Binder, Président | Laure Brolliet, Trésorière | Diane Devaux, Secrétaire | Valentine Bagnoud Turrettini | Sandrine Barilla | Véronique Canonica | Coralie Chaillot | Françoise-Marie Deloche | Charlotte de Senarclens | Bénédic Fatio | Caroline Girardin | Nicolas Gonet | Sandra Leu | Ana Lombard | Cynthia Odier | Christophe Stucki et Philippe Zoelly.

Nous les remercions chaleureusement pour leur engagement à nos côtés.

Notre équipe sur le terrain

Pour aider ceux qui, dans leur détresse, se tournent vers le BCAS, la fondation emploie habituellement 15 collaboratrices pour 10,5 emplois équivalents temps plein, bénéficiant d'une solide formation et d'une longue expertise dans leur domaine d'intervention.

Cette année toutefois, face à la situation extraordinaire devant laquelle nous a placés cette crise sociale et sanitaire, nous avons engagé dès le 1^{er} juillet une assistante sociale supplémentaire.

La direction

- Diane Devaux, secrétaire générale
- Oriane de Saussure, adjointe de direction
- Françoise Mazzoleni, comptable

SOS enfants

Composé de 3 psychologues psychothérapeutes d'orientation systémique

- Tatjana Laghzaoui (responsable clinique), Leyla de la Grandville, Véronique Schneider Reichen

Le Biceps

Composé de 3 psychologues, dont 2 psychothérapeutes d'orientation systémique

- Silvia Parraga Furnari, Julie Bordet, Justine Jaunin

Service social

Composé de 4 assistantes sociales

- Marianne Gonçalves, Joëlle Baeriswyl, Dorothee Moos Cartier, Alicia Nicole

L'Étage étudiant

- Oriane de Saussure

L'accueil et le secrétariat

- Martine Henriod, Nicole Bohnet Bagnoud, Véronique Ferrand Sécheyay

Toutes les activités menées par cette équipe, activités que vous pourrez découvrir plus en détail dans les pages suivantes, sont offertes gratuitement à la population genevoise. Cela est rendu possible par les dons que nous avons reçus au fil de nos 150 ans d'existence et par les dons que nous recevons chaque année.

Les bénéficiaires de nos services manifestent leur reconnaissance en remerciant, souvent très chaleureusement, les professionnelles qui les ont reçus.

Notre équipe aimerait ici relayer ces remerciements à tous nos donateurs, dont le soutien est indispensable pour que nous puissions poursuivre notre mission.

«Vous avez sauvé mon couple, ma famille, je n'ai pas de mots pour vous remercier. Vous êtes formidables! Je me suis senti soutenu, écouté et accueilli. Merci, merci, merci!»

«Je vous réitère mes plus sincères remerciements, ainsi qu'à tous les membres du bureau pour votre aide précieuse et vitale. J'ai pu faire des courses et nourrir convenablement mes enfants, grâce à vous, et je n'ai pas assez de mots pour vous remercier toutes et tous.»



Chiffres clefs

SOS enfants et Le Biceps ont effectué 2'920 consultations et interventions, dans nos bureaux, par visioconférence, par téléphone ou par email.

Le Service social a traité 841 dossiers, octroyé 726 dons et distribué la somme totale de CHF 2'551'879, provenant pour CHF 2'048'479 des fonds du BCAS et pour CHF 503'400 de la recherche de fonds extérieurs.

L'aide dispensée par le Service social a touché au total 2'233 personnes, dont 1'129 enfants.

147 familles ont reçu de l'aide alimentaire sous forme de bons d'achat, pour un montant total de CHF 143'300.

Le Service social a soutenu financièrement 66 jeunes en formation (programme JEF- Jeunes en formation) pour un montant total de CHF 376'965.

L'Étage étudiant a logé 24 étudiants, dont 8 nouveaux locataires.

La soirée de soutien de SOS enfants 2020 a permis de récolter CHF 118'169 de bénéfice.

Nos services

Pour les jeunes, SOS enfants et Le Biceps

Les enfants, les ados et les jeunes adultes n'ont pas été épargnés par cette année si particulière, charriant avec elle, incertitudes, stress, anxiétés et angoisses.

A SOS enfants comme au Biceps, du côté des jeunes, de nouvelles préoccupations ont vu le jour: la perte du lien social, le confinement familial, les cours en ligne et les interrogations rattachées à leur avenir. Dans certaines situations, se surajoutaient encore la promiscuité familiale, le décrochage scolaire et des conditions de logement difficiles. Quant aux parents, ils étaient inquiets de la réussite scolaire de leur enfant et de la gestion du huis-clos familial.

Toutefois, au Biceps, parmi les situations familiales où un parent souffre psychologiquement, la pandémie n'a pas

fait « flamber » les familles comme on aurait pu s'y attendre. Le confinement a exacerbé certains conflits et créé des tensions de par la promiscuité avec la maladie mais de manière générale, les jeunes ont su trouver les moyens pour faire face à cette situation particulière.

Une organisation inédite

Mars à mai 2020, la nécessité de se réinventer au travers des consultations en ligne

Période difficile, car toutes les consultations en présentiel ont été suspendues. Comment maintenir alors le lien thérapeutique ? Grâce aux nombreux outils digitaux et à la mobilisation des deux équipes, les prestations des deux services d'aide psychologique ont toutes pu être maintenues.





Au sein de SOS enfants

Les consultations par visioconférence ont été plus compliquées à mettre en place avec les enfants de moins de 10 ans. La capacité d'attention et de concentration n'était pas suffisante, et le dialogue passant habituellement par le jeu et le dessin, l'outil en ligne n'était pas adapté pour réaliser un bon suivi. Le contact se faisait dès lors davantage au travers des parents.

Du côté des ados, la préoccupation portait principalement sur la gestion du moment présent (comment gérer l'école, la pandémie, les examens, les tensions intrafamiliales). La visioconférence permettait ainsi le maintien du lien thérapeutique mais freinait la prise en charge initiale.

Les groupes thérapeutiques ont également été maintenus en ligne, sauf pour les enfants. Leur animation a été toutefois plus complexe (coupure de parole et contextes de vie différents créant des inégalités visibles à l'écran).

Au sein du Biceps

Peu de situations ont été suspendues durant cette période, la plupart de nos consultants ont désiré poursuivre leur suivi. Nous avons dû faire preuve de flexibilité dans nos horaires de consultation et dans les consultations elles-mêmes.

En effet, celles-ci se sont faites par téléphone ou en visioconférence. Elles étaient parfois brèves (10-15 minutes), car il n'est pas toujours facile pour les enfants de parler longtemps au téléphone et depuis chez eux. Dans ces situations le but était de maintenir le lien thérapeutique jusqu'à la reprise de la thérapie en présentiel.

Face aux adolescents, les psychologues du Biceps ont dû faire face à des oublis ou à des horaires décalés, rendant parfois difficile la prise en charge. Cependant, ils arrivaient plus facilement à nous solliciter lorsque cela n'allait pas; les outils mis à disposition durant cette

période ont facilité les demandes et la rapidité des rendez-vous. Lorsque la discussion n'était pas possible, car le parent présentant un trouble psychique était trop à risque d'écouter la conversation, des entretiens via échanges de sms ont été mis en place.

Les jeunes adultes ont été preneurs des entretiens en visioconférence et du maintien de la thérapie.

Nous avons également poursuivi le groupe des adolescents et des jeunes adultes. Le groupe enfant a été mis en suspens durant cette période.

Depuis mai 2020 et 2^e vague

Cette période voit, associée à la réouverture des écoles et à l'accès au sport, l'heureux retour des consultations en présentiel pour les plus jeunes et les cas où la présence était indispensable au bon déroulement du suivi ainsi que pour les nouvelles situations.

Un véritable bénéfice pour les enfants de moins de 10 ans, mais la difficulté reste dans le port du masque, au travers duquel il est difficile de décoder et partager les émotions. Les adolescents retrouvent un rythme et du lien social, ils sont moins angoissés également.

Du côté des psychologues, un bilan contrasté

Malgré le délicat équilibre à trouver pour préserver la frontière entre vie professionnelle et privée, les outils digitaux ont offert passablement de bénéfices durant cette année. Pour commencer, une compréhension approfondie du contexte familial, car en entrant dans l'intimité des consultants, d'autres éléments sont portés à la connaissance de la relation thérapeutique. Chez les jeunes, les visioconférences, par whatsapp par exemple, ont permis de maintenir des séances qui n'auraient autrement pas eu lieu ou de traiter rapidement un point spécifique. Pour les parents, un suivi et des nouvelles plus régulières ont été données par sms sans attendre un entretien spécifique. De la même façon, les emails ont approfondi certains contenus dans les échanges.

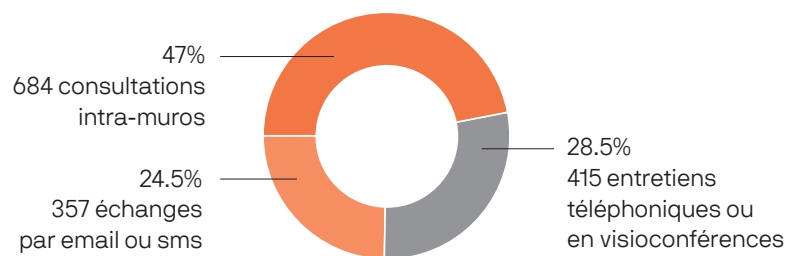
Il en ressort que ces outils restent intéressants à garder pour l'avenir, s'ils sont utilisés de façon ponctuelle et pour des situations particulières, car ils amènent également des distorsions dans la relation, tels que des « bisous » de patients adressés aux psychologues ou encore des prises de contact à des heures indues. Sans oublier que du côté des professionnelles, il n'a pas toujours été facile d'accueillir ces outils dans le quotidien familial.

Des chiffres et des prestations stables

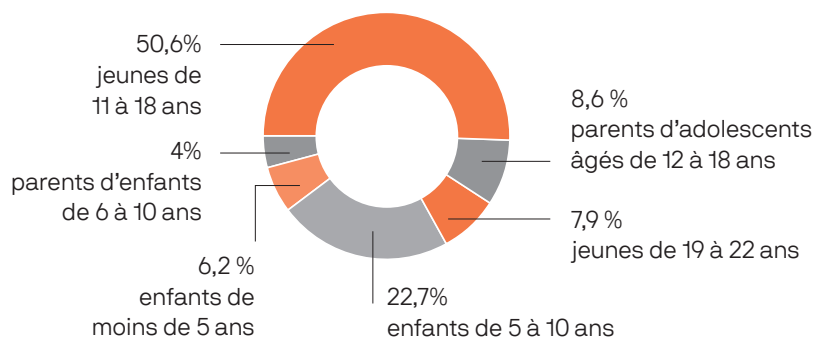
Du côté de SOS enfants

SOS enfants a effectué 1456 entretiens et interventions durant cette année compliquée, dont 684 consultations intra-muros (-23% par rapport à 2019) et 415 entretiens téléphoniques ou en visioconférences (+50% par rapport à 2019). Les échanges par email ou sms au nombre de 357 ont vu une augmentation

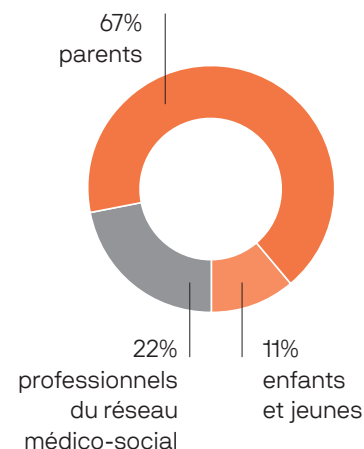
fulgurante, +70%, par rapport à l'année précédente. Pour mémoire, en 2019, la somme des entretiens et consultations se montait à 1427. Il s'agit de la même quantité de prestations, mais ce sont les outils qui ont été diversifiés afin de s'adapter aux restrictions instaurées pendant la pandémie.



Ce sont surtout les jeunes de 11 à 18 ans qui ont été les plus demandeurs de thérapies individuelles ou de famille, suivis des plus jeunes, de 5 à 10 ans.



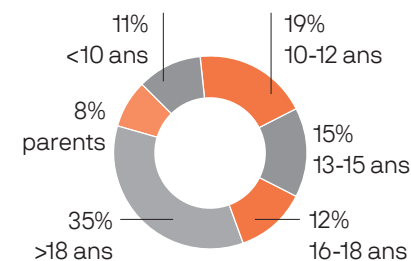
Quant aux entretiens téléphoniques de la permanence, ce sont avec les parents que les contacts sont les plus fréquents.



Du côté du Biceps

Le Biceps a offert 709 consultations en présentiel et 152 en visioconférence, soit passablement moins qu'en 2019 (1019), mais a considérablement augmenté ses consultations téléphoniques les faisant passer de 337 à 535. Quant aux groupes, les psychologues en ont effectué 68 contre 106 en 2019. Au total, la somme des consultations reste relativement stable: 1464 en 2020 versus 1462 en 2019. Le Biceps a également échangé près de 350 sms et emails avec les consultants et le réseau, outils très rarement utilisés habituellement.

En termes de fréquentation, l'âge moyen des consultants était, pour la plus large part, les jeunes adultes ayant plus de 18 ans (35%) et les 10 à 12 ans (19%).



 **SOS enfants**
BCAS

Rive gauche: Bureau Central d'Aide Sociale
Place de la Taconnerie 3, 1204 Genève

 **Le Biceps**
BCAS

Rive droite: « 99, Espace de Quartier »
Rue de Lyon 99, 1203 Genève

Nos services

Service social

2020, une année hors norme

La population cible du Service social du BCAS a été particulièrement impactée par les conséquences économiques de la crise du Covid: 41% des situations que nous avons traitées en 2020 sont en relation directe avec les conséquences économiques de la crise sanitaire.

Nous avons dû faire face à une explosion des demandes: 20% de dossiers en plus par rapport à 2019, soit 841 dossiers dont 726 ont débouché sur un don. À cela s'ajoute un gros travail d'information et de réorientation pour des personnes qui étaient en dehors de notre champ d'action et qui ont été prises au dépourvu par la crise.

Tous les services sociaux du réseau étant très sollicités, ils nous ont fait moins de demandes, mais davantage de personnes sont venues en direct. Cet afflux de personnes a augmenté sensiblement le travail de l'équipe.

Le montant des dons octroyés à nos bénéficiaires a augmenté de façon très significative: CHF 2'048'479 provenant des différents fonds du BCAS plus CHF 503'400 du fruit de nos recherches de fonds auprès d'autres institutions, soit un total de CHF 2'551'879, ce qui représente 32% de plus que l'année précédente.

On constate que l'augmentation du montant des dons dépasse celle du nombre de dossiers. En effet, les personnes aidées étaient dans des situations plus péjorées que d'ordinaire et nous avons dû revoir à la hausse le montant des soutiens accordés.

De façon générale, le Service social s'est adapté rapidement à cette situation extraordinaire. Pendant la première vague, nous avons travaillé entièrement à distance grâce à notre logiciel métier qui, par chance, avait été mis en place une année plus tôt. Nous avons tout fait pour simplifier les démarches de nos consultants: consultations par téléphone, documents envoyés en format photo de plus ou moins bonne qualité, envoi de bons d'achat par la poste, etc. Nous avons travaillé à haut rythme pour parer au plus pressé, alors même que notre service n'est pas un service d'urgence.

Adaptation des aides octroyées pendant la pandémie

- Augmentation des montants maximaux en matière de don: jusqu'à CHF 7'500 (au lieu de CHF 5'000) pour une famille.
- Fourniture de bons d'achat pour couvrir l'entretien immédiat, jusqu'à CHF 300 pour une personne seule et CHF 250 par personne au sein d'une famille, renouvelable plusieurs mois, pour un montant total de CHF 143'300.
- Engagement d'une 4^e assistante sociale le 1^{er} juillet et adoption d'un budget de dons complémentaires qui a pu être libéré grâce à des fonds du BCAS et à de généreux donateurs.



Finalité des dons

Les loyers et les primes d'assurance maladie sont, comme les années précédentes, les deux premières catégories de dons, représentant chacune 18% des demandes.

La nouveauté pour notre Service social est d'avoir dû fournir cette année du dépannage alimentaire à des personnes prises au dépourvu par les effets de la crise. Alors que d'ordinaire, cette forme d'aide est minimale (en 2019 CHF 10'400), en 2020 nous avons distribué du dépannage alimentaire pour un total de CHF 160'616 dont CHF 143'300 en bons Migros. Quand bien même le BCAS n'a pas vocation à fournir ce type d'aide urgente, il s'est ajusté aux difficultés de ses consultants dont les besoins essentiels n'étaient plus couverts.

À l'inverse, l'assainissement des situations d'endettement a été moins présent, car moins urgent. Il est cependant prévisible que ce sujet revienne en force plus tard.

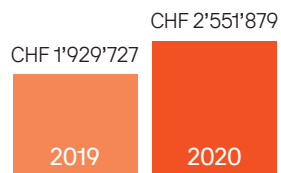
Une population rendue plus visible

L'augmentation du nombre de bénéficiaires sur cette année particulière va de pair avec la hausse du nombre de personnes aidées résidant à Genève sans permis de séjour. Le BCAS est toujours venu en aide à cette catégorie de la population, dans la mesure où les personnes résident à Genève depuis plus de 3 ans. Avec la crise, elles se sont très souvent retrouvées complètement démunies. C'est ainsi qu'en 2020, elles représentent 16% des personnes que nous avons aidées, contre 8,5% en 2019.

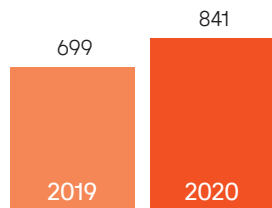
Recherches de fonds individuelles

Nous remercions chaleureusement la fondation Hans Wilsdorf, le Secours Suisse d'Hiver et la fondation Rosemont qui nous ont permis d'apporter des aides supplémentaires, sous une forme particulièrement rapide.

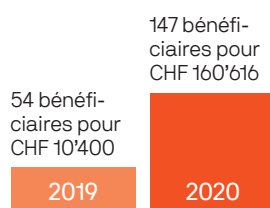
Montant total de l'aide distribuée à nos bénéficiaires



Nombre de dossiers traités



Dons destinés au dépannage alimentaire



Le Service social et ses sources de financement

Pour accomplir sa tâche, notre Service social dispose de plusieurs sources de financement au sein du BCAS.

Financement provenant du BCAS: 2020 en comparaison avec 2019

	Montant utilisé en 2019	Montant utilisé en 2020
BCAS ordinaire Ce budget est octroyé par le Conseil de Fondation du BCAS.	CHF 895'150	CHF 1'544'451
Fonds SPIE (Supplément pour une intervention efficace) Ce fonds a été créé en 2018 grâce à un don extraordinaire; il donne de la souplesse et de la rapidité pour renforcer notre aide dans une situation encore fragile.	CHF 42'071	CHF 60'000
Fonds Jeunesse Santé Ce fonds finance des activités culturelles et sportives d'enfants qui vivent dans des familles en situation précaire. Le but est de favoriser leur santé globale (psychologique et physique).	CHF 41'771	CHF 48'012
Fonds Szasz Il est dédié aux femmes souffrant d'un cancer gynécologique sur demande d'une assistante sociale des Hôpitaux universitaires de Genève.	CHF 24'968	CHF 19'051
JEF- Jeunes en formation (18-25 ans) Ce programme vise à soutenir et à maintenir les jeunes en formation dans le postobligatoire.	CHF 282'724	CHF 376'966

Le programme JEF- Jeunes en formation

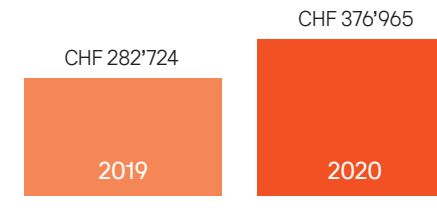
Ce programme soutient des jeunes en formation qui vivent dans des conditions familiales et financières très difficiles et pour lesquels nous voulons éviter un décrochage scolaire. Notre action est menée en concertation avec les assistants sociaux des écoles du post obligatoire.

L'année 2020 a été très compliquée pour les jeunes de notre programme. Bon nombre d'entre eux n'équilibrent leur budget que grâce à des emplois d'appoint ou d'été. Ces emplois se sont arrêtés avec la pandémie. D'autres étaient soutenus partiellement par leur famille qui rencontre elle aussi des difficultés financières accrues. Pour ces jeunes, nous avons dû renforcer notre aide en cours d'année scolaire.

Nous avons lancé un appel aux dons spécifiquement pour eux au mois de juillet, car nous n'étions plus en mesure d'accueillir de nouveaux jeunes à la rentrée de septembre. C'est ainsi que le montant distribué en 2020 est bien plus important qu'en 2019, pour un nombre de jeunes légèrement supérieur.

Un grand merci à nos donateurs pour la pérennité de ce programme pour lequel nous recherchons chaque année des fonds. Nous saluons aussi les donateurs ponctuels qui ont répondu à notre appel durant l'été.

Montant total distribué aux jeunes du programme



- En 2020, nous avons aidé 66 jeunes pour un montant de CHF 376'965. Parmi ceux-ci, 61 jeunes ont reçu une aide régulière, et 5 jeunes ont bénéficié d'une aide ponctuelle. En moyenne, le don régulier s'est élevé à CHF 507.-/mois.
- 29 jeunes à l'École de culture générale
- 30 en filière d'apprentissage CFC (horlogerie, création de vêtements, mécanique, soins communautaires, menuiserie, informatique, commerce...)
- 6 en filière gymnasiale
- 1 en Maturité professionnelle ou spécialisée

Nos services

L'Étage étudiant

Ouvert depuis septembre 2016, L'Étage étudiant du Nouveau Prieuré accueille 24 étudiants inscrits dans une faculté ou une haute école spécialisée de Genève. Il occupe un étage entier du Centre inter-générationnel du Nouveau Prieuré.

Intégrés à la dynamique du lieu qui mélange des populations connaissant des besoins et rythmes de vie différents, les étudiants peuvent, s'ils le souhaitent, travailler dans deux de ses institutions (Clair Bois Gradelle et l'EMS Le Nouveau Prieuré) pour compléter leurs revenus durant leur séjour.

L'Étage étudiant est placé sous la responsabilité d'Oriane de Saussure, adjointe de direction au BCAS.

La résidence pour étudiants en bref

- 14 studios
- 10 chambres en colocation dans 2 appartements de 5 chambres
- Dans un quartier en pleine expansion et proche des commodités
- À 10 minutes en bus du centre-ville

État des lieux en 2020

8 nouveaux locataires ont intégré L'Étage étudiant. Durant la pandémie, tous les locataires sont restés, malgré la crise.

Une résidence occupée à 100%, 129 candidatures refusées (contre 70 en 2019). Cette constatation semble indiquer une réputation grandissante pour notre établissement.



Nos actions auprès des aînés

Le Nouveau Prieuré - EMS

Le Bureau Central d'Aide Sociale est propriétaire de l'établissement médico-social Le Nouveau Prieuré qui est exploité par l'Association BCAS Le Nouveau Prieuré. Situé au sein du Centre inter-générationnel du Nouveau Prieuré dans le quartier de la Gradelle, Le Nouveau Prieuré accueille 144 résidents sur neuf étages répartis dans deux bâtiments.

La particularité de l'EMS Le Nouveau Prieuré est son organisation en appartements, regroupant chacun 8 résidents. Le résident dispose d'une chambre avec une salle de bain privative et il partage avec 7 autres un grand séjour (salon, salle à manger) qui s'ouvre sur une belle loggia.

Plus isolé durant la 1^{ère} vague

Le Nouveau Prieuré a connu un printemps 2020 plus mouvementé que lors de la 2^e vague d'automne, plus calme et axée sur une plus grande ouverture.

Au printemps, lors de la mise en place de nouvelles mesures de protection inédites, la gestion d'un établissement fermé aux familles a été douloureusement vécue. Sans compter l'inquiétude des proches pour un des leurs en fin de vie qui a poussé l'EMS à utiliser, comme ailleurs, divers outils de communication inédits en un tel lieu, pour compléter les très rares moments de rencontre autorisés.

Une année durant laquelle les équipes se sont soudées, en traversant ensemble des situations critiques que personne n'avait été amené à vivre avant.

Label « Qualité dans les soins palliatifs »

Depuis fin 2020, Le Nouveau Prieuré peut se targuer d'avoir obtenu un gage supplémentaire d'excellent accompagnement de fin de vie auprès de ses résidents et de leurs proches, tant dans les soins qu'au niveau psycho-social et avec le réseau interprofessionnel. Le label « Qualité dans les soins palliatifs », décerné par l'Association suisse pour la qualité dans les soins palliatifs, lui a été remis, après un travail de plusieurs années. Il vise à optimiser la prise en charge de la douleur, considérer plus sensiblement et spirituellement le processus de fin de vie et du décès et à former les collaborateurs de manière plus spécifique. Le Nouveau Prieuré figure parmi les premiers EMS du canton à en bénéficier.

Commission administrative de l'Association BCAS Le Nouveau Prieuré

Philippe Lathion (président), Nathalie Chemtob, Diane Devaux, Nicole Fatio, Lisette Lier, André Nicolas
Direction: Martine Brügger
Médecin répondant: Claudia Schmeer

Nos actions auprès des aînés

Eynard-Fatio - EMS

Le Bureau Central d'Aide Sociale est propriétaire de l'établissement médico-social Eynard-Fatio qui est exploité par l'Association BCAS Eynard-Fatio. Eynard-Fatio accueille 98 résidents, sur huit étages dans le quartier de la Gravelle. De nombreux immeubles locatifs, le Centre intergénérationnel du Nouveau Prieuré, plusieurs écoles dont une école de commerce, la proximité d'un supermarché, sans oublier la Voie verte apportent beaucoup de vie aux alentours de l'EMS.

Une 2^e vague plus présente à Eynard-Fatio

Préservé du COVID au printemps 2020, Eynard-Fatio a dû se réorganiser en automne face à une plus grande contamination de ses résidents et collaborateurs. Bien que le matériel ait été largement suffisant, les ressources humaines, mises en quarantaine, manquaient; réallocation des forces internes, engagement de civilistes et

d'externes en intérim. Il a fallu revoir l'accompagnement dans l'urgence pour aller à l'essentiel.

Comme ailleurs, les outils digitaux sortent vainqueurs de cette année et ont beaucoup contribué au maintien du lien avec les familles. L'ajout de l'image au son par les différents systèmes de visioconférence ainsi que la newsletter hebdomadaire ont amené des possibilités d'accompagnement et d'information inédites dans la gestion de cette crise. Des bienfaits désormais intégrés à la liste des prestations du lieu et qui permettent de rapprocher et de rassurer les familles qui vivent à distance, Covid ou non.

Solidarité, entraide et créativité, des valeurs qui ont poussé les équipes à se réinventer au milieu de ces liens physiques distendus. Un grand merci à tous et à toutes!

Commission administrative de l'Association BCAS Eynard-Fatio
Bertrand Tournier (président), Christa Balsler von Rohr, Pierre Belloni,
Diane Devaux, Charles Lassauce, Baudoin Legast, Marie-Laure Naville
Direction: Florian Hübner | Médecin répondant: Laurent Gauthey



Nos actions auprès des aînés

La Gradelle

C'est dans un cadre verdoyant et paisible, à quelques dizaines de mètres du complexe du Nouveau Prieuré, que La Gradelle accueille une quarantaine de locataires retraités et autonomes, seuls ou en couple. Fruit d'un généreux legs des trois sœurs Burkhardt, cet immeuble construit en 1989 est exploité sous la forme d'une société anonyme à but non lucratif dont le BCAS est l'unique actionnaire. Le lieu est géré par une petite équipe représentant trois personnes pour un 1.9 emploi équivalent temps plein.

De forme hexagonale, il compte 7 étages, 32 appartements allant de 2 à 4 pièces, de 48 m² à 120 m². La Gradelle n'offre ni prise en charge médicalisée ni permanence nocturne, contrairement à ses voisins, les EMS Eynard-Fatio et Le Nouveau Prieuré.

Au temps du COVID: prévention maximum pour une atteinte minimum

Un soin tout particulier a été porté à la prévention et au respect des directives durant l'année 2020, afin de préserver La Gradelle de l'épidémie. Face à l'obligation de limiter au maximum les échanges, la vocation d'accompagnement et de soutien a été mise à mal en termes d'animation et de liens entre les

locataires. Un accent a été plus particulièrement porté sur les possibilités d'aide à domicile, de livraison de repas et de courses, de liste d'adresses utiles pour pouvoir répondre aux besoins primaires des locataires.

À l'écoute, au gré de petits clins d'œil

Malgré les restrictions, une somme de petites attentions, organisées par la direction, a égayé cette année inédite : dans chaque boîte aux lettres, une marmite en chocolat à l'Escalade et des fleurs à Pâques, une amaryllis et un plateau gourmand pour trinquer de loin à Noël... Loin des yeux, mais pas des cœurs...

Conseil d'administration

Julien Meylan (président), Diane Devaux, André Nicolas, Rose-Marie Völki

Direction

Brigitte Cramer

Remerciements

Nous vous disons merci

A M. et/ou Mme

Adler Jean-Claude Léon et Adina, Ador Jean-Pierre et Madeleine, Ador Olivier et Jacqueline, Alhanko Bauer Gary et Corinne, Allegri Nicole, Annen Luce, Aractingi Gabriel et Hélène, Arcilla Perez Francisco et Rosa, Astié Florence, Auberjonois Pierre, Aubert Claude, Aubert-Lebet Gabriel et Suzanne, Ayer Jean-Marc

B M. et/ou Mme

Bagnoud Gérard, Bagnoud Roth Laurence, Balsler von Rohr Edouard et Christa, Bammatter Jean-Pierre, Banz Rolf, Barbey Alexis, Barbey Carole, Barbey Ingjerd, Barbey Michel et Maria-Pilar, Barbey Stéphanie, Barbier-Mueller Stéphane et Caroline, Barde Xavier, Barilla Riccardo et Sandrine, Barrillier Gabriel, Beer Roger, Belloni Pierre et Joy, Benbassat Alberto et Caroline, Benbassat Stéphane et Véra, Bercher Jacques, Berger Alain, Bernasconi Vincent, Berney Frédéric et Anne, Bernheim Gérard, Bertherat Philippe, Bertrand Alessandra, Bichsel Jacques, Binder Frédéric, Bizon Vugliano Nathalie, Blatter Werner et Claire-Lise, Bocahut Thiery, Boesch Christian, Boetsch Arnaud et Gabrielle, Boissonnas Jacques et Sonia, Boissonnas Philippe, Bolognini Claude et Françoise, Bülsterli Claire Sabine Julie, Bonnet Maxime, Bory-Randon Maryse, Bottin Michel et Janick, Boubet Rachel et Erwan, Bouet Tassel Florence, Bouladon Alice Tamara, Bounous Thierry, Bourrit Michel, Bouvard Denise, Bouvier Manuel et Elena, Brancher Jean, Brandt Diana,

Brandt Liliane, Bravin Serge et Jacqueline, Briol Marc et Angela, Brodbeck Rino et Mireille, Brolliet Laure, Brönnner-Schindler Helen, Brügger Martine, Brunshwig Nicolas et Feryal, Brunshwig Pierre et Viviane, Buet Pierre John, Burger Gilloz Pierre et Dominique, Burrus Christophe, Burrus-Gratry Emmanuela, Busset Cyril et Eleonora

C M. et/ou Mme

Cahn Aviel, Caillat Béatrice, Calame Jennifer, Calame Serge et Sylvie, Carrel Florian et Tamara, Carzaniga-Giampaolo Antonia, Cattaneo et Jenny Georges, Cavoli Daniel, Casal Alain et Jacqueline, Cergneux Henri, Cesinsky Zender Jutta, Chaillot François et Martine, Chaillot-Vodoz Guillaume et Coralie, Chaix Pierre-André et Caroline, Chaker Mangeat Alia, Chaponnière Florence, Chaponnière Martine Louise, Chaponnière Meyer Corinne, Chaponnière Rochat Muriel, Charguéraud Ariane, Charguéraud Marc-André et Lucile, Chauvet Danielle, Chauvet François, Chiari Gaggia Bory Alvisse et Anne, Chmielewski Patrice et Isabelle, Choisy Alain et Carole, Christen Judith, Christin Dominique et Nathalie, Christin Gilbert, Clerget Robert, Clivaz Jean-Paul, Colelough de Rossi Patrick et Marianne, Comina Grégoire, Connor Gregory, Conway-Fell Anthony et Marianne, Cornebise Philippe et Annik, Cottier Philippe, Courvoisier Jean-Claude et Francine, Cuendet Edouard et Yasmine, Curti René, Czech Alexandre

D M. et/ou Mme

Dana-Classen Nicole, d'Arcis Diane Barbara, d'Arenberg Etienne et Adrienne, Dawance Frédéric et Sybille, Dayer Pierre et Sandra, de Bavier Charles et Christina, de Blonay Aymon et Victoria, de Blonay Stéphane et Solange, de Boccard Georges-Antoine et Inci, de Boccard Vetterli Jasmine, de Candolle Bénédict et Delphine, de Drouas Geoffroy, de Fierlant Dormer Harold, de Giovannini Hervé, de Jamblinne de Meux Arnaud et Valérie, de Kalbermatten Romaine, de Loës Pierre, de Marignac Catherine, de Marignac Thierry, de Montmollin Alexandre et Simone, de Perrot Aloys et Anne, de Perrot May, de Picciotto Guy, de Planta André et Muriel, de Planta François et Isabelle, de Planta Renaud et Marina, de Raemy Antoine et Delphine, de Raemy Guillemette, de Raemy Maxime et Sylvia, de Saab Pierre, de Saint-Pierre Yann et Dominique, de Saussure Christian, de Saussure Jacques, de Saussure Nicolas et Oriane, de Saussure-de Rham Albertine, de Senarclens Alexandre et Charlotte, de Werra Marie-Christine, Delemont Thierry et Cécile, Delerue Valérie, Deloche de Noyelle Nicolas et Françoise-Marie, Demierre Diane, Demierre Eric et Anne, Demole-Dominicé Guy et Françoise, Dentand-Righi Christiane, Devaud-Deprez Jacqueline, Devaux Christian et Diane, Didisheim Laurent et Sabine, Dubois-Ferrière-Klat Denis et Muriel, Dubuis Charles et Dominique, Duchène François Robert et Annette Suzanne, Ducrest Jean François Joseph et Margarita, Dufour Alain et Christiane, Dumartheray Daniel et Michèle, Dupraz Pierre-Alain

E-F M. et/ou Mme

Echeverria Falla Manuel, Egli Jurg, Eichenberger-Hubscher Etienne et Patricia, Emmenegger Steeves, Erse Savoy Paola, Etienne Tom Jacques et Loraine, Etori Fabien et Marie-Caroline, Fatio Bénédict, Fatio Guillaume et Macarena, Fatio-Pictet Olivier et Nicole, Fauche Henry et Anne-Marie, Fauchier-Magnan Thierry et Catherine, Favre Eddy et Christiane, Favre René et Ariane, Firmenich Charles et Marie-Claude, Firmenich Pierre-Yves et Sophie, Fischer Walter et Léone, Fontanet Robert-Pascal et Catherine, Forster Catherine, Fortis Daniel, Fossati Sandra, Fournier Laurence, Franz Claudine, Frey Christian, Frey Philippe, Friedli Béat et Gillian, Fritz Patrick, Frochoux-du Pasquier Martine, Frossard Viviane

G M. et/ou Mme

Gachon Olivier et Isabelle, Galissard de Marignac Gilbert et Solange, Gampert Michel, Gardiol Jean-Pierre et Amanda, Gargantini Jean-Paul, Gattlen Pierre-André, Gautier Fabienne, Gency Grégoire A., Gerber Marguerite, Giabbani-Barbey Marie-Laure, Giacobino Robert, Gillieron François et Isabelle, Gindre Jean-Luc et Andrée, Girardin Arnaud et Caroline, Girod Christian et Cécile, Gisel Jean-Marc et Danièle, Golay Françoise, Golaz Magdalena, Gonet Nicolas, Gounod Etienne et Françoise, Gouzer Yves et Elka, Graff Philippe et Jacqueline, Grange Cyril et Sandra, Grin François, Guerne Pierre-André, Gunsbourg Jacques, Guntern Burrus Fabienne et Yves, Günther Rose-Marie

H-I-J M. et/ou Mme

Haarman Frederik et Nathalie, Haeberli Jean-Raoul et Evelyne, Hagger Bondat Anne-Marie, Hamel Johnny, Hank Ariane, Hauser Francis, Henninger Claude, Henry Marc, Hentsch Christophe et Nadège, Herren Frédéric et Eliane, Hervieu-Causse Yves et Tatiana, Heyer Martine, Heyer-Siegrist Pierre et Elisabeth, Holz Bouillaguet Valérie, Hoog Fortis Rolf et Janine, Huber Christian, Hubscher Cléments Carole, Hubscher Jacques et Christiane, Hurter Caroline, Huttman Nicholas et Véronique, Insens de Picciotto Brigitte, Ischi Pierre, Jacoby Thalia, Jaques Alain et Ratha, Jaques-Dalcroze Muriel, Joris Majno Isabelle, Jotti Arnold Pierre-Yves et Anne-Laure, Jourdain Marie et Robert, Joye-Patry Murielle

K-L M. et/ou Mme

Kavadze Ekaterine, Keane Frank et Nathalie, Keller Pierre et Claire-Jeanne, Keller Roguet Stéphanie, Kern Christian et Francesca, Kern Philippe et Alix, Kessler Thomas, Killen Nicolas et Marion, Kooger Infante Carlos et Nicoline, Kössler François et Alice, Krauer Walter, Labarthe Martine, Lacroix Brigitte, Lambert Jeandupeux Anne Isabelle, Lambotte Christophe et Bente, Lambotte Gabrielle, Langenegger Annelise, Larderaz Jean-Pierre et Juliane, Lawi Stéphane et Alexandra, Le Fort Alain et Cécile, Legast Baudoin, Legler Demierre Thomas et Patricia, Lembo Stefano et Bénédicte, Lenoir Thierry et Isabelle, Levy-Hodge Laurent et Barbara, Leyss François et Murielle, Liechi Grégoire et Alix, Lombard Alexis et Ana, Lombard Béatrice, Lombard Schmid de Grunecq Béatrice, Lorenceau Frédérique, Louis Simonet Martine, Louis-Courvoisier Micheline, Loutan Henri Olivier, Lowe Jack et Claire-Lise, Lubomirski Alexandre et Julia

M M. et/ou Mme

Mach Helena, Magnin Jean-Pierre, Maillard Jean-Jacques et Hélène, Malant Dov et Annelise, Mallet Jean-Georges, Mandosse Marc et Constance, Manfrini Pierre-Louis et Chantal, Marclay Raymond, Maréchal Philippe et Barbara, Marescotti Karina, Maret Laurence Magali, Martin Jean-Jacques et Louise, Martin Pierre-Yves et Gallice, Mathez Sébastien, Maurice Jacques-Antoine et Danielle, Maus Anne, Maus Didier, Mazel Jean-Louis et Jasmin, Menache Starobinski Caroline, Mentha Jacques Henri Marcel, Mentha Yvar et Véronique, Meyer Alfred et Régina Eléonore, Meyer Erwin, Meyer Pierre et Patricia, Meylan Mayor Julien et Jacqueline, Michel-Basadjieff Antoinette, Michellod Alexandre et Eliane, Mirabaud Yves et Madeleine, Monbaron Guy et Liliane, Monfrini Judith, Monnier-Hochreutiner Jacqueline, Moos Cartier P. et Dorothee, Moser-Vernet François et Isabelle, Mossaz Alexandre et Antoinette, Mourgue d'Algue Jean-Guy, Muller Gilbert, Muller-Cohen Stéphane et Yaël

N-O M. et/ou Mme

Naef Jean, Najera José A. et Elizabeth, Naudy Laurent et Sylvie, Naville Frédéric et Marie Laure, Naville Pierre-André, Naz Jean-Pierre et Anne Marie, Necker Alfred et Diane, Necker Louis et Marie J. P., Necker Yolande, Nicolas André et Micheline, Nomblot Paul, Noth Raphaël et Maylis, Oberson Monica, Odier Patrick et Cynthia, Ody Bernard et Christiane, Oltramare Augustin et Christine, Oltramare Monique, Othenin-Girard Martin Christine

P-Q M. et/ou Mme

Panhard Amandine et Xavier, Papadimitriou Constantin et Isabel, Paterno Castello Damiano et Béatrice, Pauli Esther, Payot Olivier, Pedroni-Bordier Marco, Perrot Barbara, Petitpierre Gilles et Anne, Peverelli Philippe et Cornelia, Pictet Guillaume et Catherine, Pictet Marc et Mariana, Pictet Nicolas-Aymon et Catherine, Pieper-Z'Graggen Jean et Claire, Pierard Nicolas et Giusy, Pivin Laurent et Bénédicte, Pleines Danielle-Lise, Plume Amélie, Poncet Pierre, Preiswerk Michel et Sakina, Prost Philippe, Quaglia Roald et Régine, Quast Christopher et Adeline

R M. et/ou Mme

Ramseyer Françoise, Reichenbach Emmanuelle, Renaud Hugues et Agnès, Reverdin Jacques et Christine, Reverdin Marie, Reymond Alec, Reymond-Heinen Anne Paulette, Ricci Arnaldo, Rieder Hans, Righi Marc et Roudayna, Rochat Claude-Olivier et Jill, Rochat Frederic et Lucia, Roguet Jean-Charles et Michèle, Rondeau Maus Jean-Bernard et Marie-Laure, Roussy Jean, Rüst Laurent, Rüst Ruth, Ryniker Jean et Marlise

S M. et/ou Mme

Santschi Catherine, Sappino Nahid, Sarasin François et Laure, Sayegh Constantin, Schaerer Henri-Marc et Rosemarie, Schaub Emmanuel et Marie-Hélène, Scherzinger Otto, Schlegel-Dimier Patrick, Schmid Eric, Schmitz Christian et Florence, Schneckenburger René, Schreve Peter et Irène, Schuessele André, Schutzle Bernard et Ann, Schwarzenberg Olivier, Sechehay-Zeltner Ursula, Senger Bénédicte, Senger Jacques, Sidjanski Sacha et Deirdre, Sievering Johann et famille, Simonetta Monmignaut Jacques et Herminie,

Skeparnias Jean, Smouha Antony et Rela, Spira Vincent, Steinmann Giovanna, Stenbolt Oivind Gustav et Zohreh, Stern Philippe Gertrude, Stern Théodore, Stiefel Peter, Strahm Thérèse Adelheid, Stücker Christophe et Costanza

T-U-V M. et/ou Mme

Tardiou Pierre et Axelle, Tchéraz François et Maude, Terraz Jean-Charles et Li, Tissières Janine, Tissot François, Tissot Jean-Marie et Hélène, Tobler François et Geneviève, Troller Kamen, Tunik Daniel et Barbara, Tuor Michel et Sylvie, Turrettini Bénédicte et Jacqueline, Turrettini Charles et Marie, Turrettini Gérard et Diane, Turrettini Henri et Emily, Turrettini Jean Alphonse et Sophie, Turrettini Maurice et Christine, Turrettini Olivier, Udry-Alhanko Maud, Valticos Michel, van Berchem Costin et Nathalie, Vasas Imré, Vassalli Jean-Pierre, Vaudaux Gérard, Vermeil Guy et Gilonne, Vermeil Luc et Françoise, Vernet Chantal, Verrey Irène, Vial Benjamin et Camille, Vielle Julien et Brigitte, Vodoz Olivier et Martine, Voelker Dietmar et Bahia, Völki Rose-Marie, von Ernst Christian, von Planta Andreas, von Schulthess Rechberg Denyse, Vonder Mühl Elisabeth et Peter, Vuilleumier Nicolas et Audrey

W-X-Y Z M. et/ou Mme

Waldvogel Guy et Pierrette, Walter Caroline, Wassmer Laurence, Weber Friedrich U., Weber Jauslin Philippe et Béatrice, Weil Suzanne Hélène, Widmer Roland Paul, Zoells Robert et Christine, Zoelly Philippe et Diane

Et aussi

Les donateurs (particuliers ou fondations) qui ont tenu à rester anonymes.

Les fondations et associations

Association Les Trinitaires, Fondation Albatros, Fondation Aletheia, Fondation Alfred et Eugénie Baur, Fondation Bru, Fondation Champ-Fleuri, Fondation Charles Curtet pour les handicapés, Fondation Chrisalynos, Fondation de Bienfaisance du Groupe Pictet, Fondation Esse Quam Videri, Fondation Francis et Marie Minkoff, Fondation Genevoise de Bienfaisance « Valeria Rossi di Montelera », Fondation Hubert Tuor, Fondation philanthropique Famille Firmenich, Fondation Rumsey-Cartier, Fondation Sesam, Fondation Suzanne Huber, Fondation Teamco Suisse, Les Amis de l'Homme « l'Ange de l'Eternel », The Tamari Foundation

... et celles qui ont soutenu spécifiquement le programme Jeunes en formation (JEF)

Fondation Albatros, Commune d'Anières, Fondation Aletheia, Fondation Bru, Fondation Chrisalynos, Fondation Hubert Tuor, Fondation Teamco, Association Les Trinitaires.

Les entreprises

Architectures Jucker SA, Atar Roto Press SA, ASS Architectes SA, Bagattini SA, Banque Gonet & Cie, Banque Lombard Odier & Cie, Barro et Cie, Berney Associés SA, BFC Geneva SA, BG Stores SA, BianchiSchwald Sàrl, Bory & Cie Agence Immobilière SA, Brolliet SA, CF&C Finance Suisse SA, Clivaz Entreprise Générale SA, Comptoir Genevois Immobilier, de Pury Pictet Turrettini & Cie SA, Détartrage

Services SA, École Moser, Eldora SA, Etude Bar & Karrer, Étude Borel & Barbey, Étude de Weck Zoells & Associés, Executive Travel Airport SA, FBT Avocats SA, Fiducior SA, Flux Laboratory, FONS Family Office Network Service SA, GbyG, Georges Constantin SA, Grange & Cie SA, Groupe PP Holding SA, Haller Wasser + partner SA, HCC ingénieurs géomètres SA, Institut Metamorphose, J.J. Pallud SA, Jérôme SA, Lanoir Jean SA, Martin & Martin SA, Moser Ingénierie SA, Naef participations financières SA, Ordre des avocats de Genève, Ortho Mossaz Sarl, Pelosi SA, Pictet & Cie, Pilet & Renaud SA, Pomery Capital SA, PWM Private Wealth Managers SA, Quareo Capital SA, Renovart Sàrl, Sigbu Finance Sàrl, Société Privée de Gérance SA, Valcourt SA, VF Valorisations Foncières SA, Volante Tower Marasi Drive Business, Vugliano R. & Cie, Walter Matter SA

Les Communes

Anières, Carouge, Collonge-Bellerive, Meyrin, Plan-les-Ouates, Onex, Ville de Genève

Les fondations et associations qui ont répondu à des appels de fonds individuels pour nos consultants

Le Secours Suisse d'Hiver, la Fondation Hans Wilsdorf, la Fondation Barbour, la Fondation Butin Ponson Robert, la Fondation Rosemont

Bilan et compte de résultat

Bilan au 31 décembre 2020 en CHF

	2020	2019
Actif		
Actif circulant		
Liquidités	6 313 172	5 544 917
Titres	3 279 503	3 198 849
Autres créances à court terme	2 880	3 010
Comptes de régularisation actif	555 610	407 605
Total actif circulant	10 151 164	9 154 381
Actif immobilisé		
Immobilisations corporelles		
Matériel informatique	25 806	43 011
Terrains	2	2
Immeubles	58 124 464	59 768 974
Total immobilisations corporelles	58 150 272	59 811 987
Immobilisations financières		
Participations	170 000	170 000
Autres immobilisations financières	1 910 000	1 910 000
Autres créances à long terme	25 417	14 926
Total immobilisations financières	2 105 417	2 094 926
Total actif immobilisé	60 255 690	61 906 913
Total actif	70 406 854	71 061 293
Passif		
Engagements à court terme		
Comptes créanciers-fournisseurs	-	-
Comptes de régularisation passif	153 333	64 312
Total engagements à court terme	153 333	64 312
Engagements à long terme		
Subventions d'investissement	17 373 445	17 772 045
Crédit Suisse Hypothèque fixe à terme	16 000 000	16 000 000
Total engagements à long terme	33 373 445	33 772 045
Fonds affectés		
Fonds de produits	6 882 500	6 849 000
Fonds de fondation	1 337 336	1 409 845
Total fonds affectés	8 219 836	8 258 845
Capital de l'organisation		
Capital versé	200 000	200 000
Capital libre généré	28 766 092	27 935 472
Résultat de l'exercice	-305 852	830 619
Total capital de l'organisation	28 660 240	28 966 092
Total passif	70 406 854	71 061 293

Compte de résultat 2020 en CHF

	2020	2019
Produits		
Dons	985 272	809 169
Autres produits	12 390	13 675
Produits des entités liées	80 000	80 000
Total produits	1 077 662	902 844
Coût de fourniture des prestations et d'administration		
Dons effectués	-1 981 417	-1 209 761
Frais de personnel	-1 449 173	-1 391 378
Charges d'exploitation	-229 396	-139 399
Frais de campagne de promotion	-60 103	-30 962
Amortissements	-17 204	-17 204
Total coût de fourniture des prestations et d'administration	-3 737 293	-2 788 705
Résultat intermédiaire I	-2 659 631	-1 885 861
Résultat des immeubles		
Produits des immeubles	4 714 291	4 684 499
Charges des immeubles	-590 887	-541 750
Amortissements immobiliers	-1 064 568	-1 064 567
Amortissements mobiliers	-37 342	-37 342
Total résultat des immeubles	3 021 493	3 040 840
Résultat financier		
Résultats des placements	187 471	547 581
Charges financières	-851 888	-872 346
Total résultat financier	-664 417	-324 766
Autres résultats et/ou produits et charges exceptionnels		
Autres produits	-3 297	406
Total autres résultats et/ou produits et charges exceptionnels	-3 297	406
Variation sur provision débiteurs		
Pertes sur prêts débiteurs	0	0
Total variation sur provision débiteurs	0	0
Résultat intermédiaire II (résultat annuel sans résultat des fonds)	-305 852	830 619
Charges et produits liés aux fonds affectés et subv. d'invest.		
Subventions d'investissement	-	-
Amortissement (part couverte par les subventions)	-398 600	-398 600
Dons reçus	455 000	120 750
Amortissement (part couverte par les dons)	-144 000	-144 000
Utilisation	-344 563	-166 739
Produits / (charges) internes (financiers)	-5 446	185 032
Total charges et produits liés aux fonds affectés et subv. d'invest.	-437 609	-403 557
Mouvements des fonds		
(Attribution) / Prélèvement net(te) aux subventions	398 600	398 600
(Attribution) / Prélèvement net(te) au capital des fonds	39 009	4 957
Total mouvements des fonds	437 609	403 557
Résultat annuel 1 (avant attributions) au capital de l'organisation	-305 852	830 619
Attributions		
(Attribution)/Prélèvement au capital libre généré	305 852	-830 619
Résultat annuel 2 (après attributions)	-	-

Coordonnées

Bureau Central d'Aide Sociale

Place de la Taconnerie 3

1204 Genève

Case postale 3125

1211 Genève 3

Tél. 022 310 20 55

e-mail: bcas@bcas.ch

Compte bancaire BCGE R 1150.40.08

IBAN CH93 0078 8000 R115 0400 8

Compte postal CCP 12-113-5

IBAN CH83 0900 0000 1200 0113 5

Association des Amis du Bureau Central d'Aide Sociale

Place de la Taconnerie 3

1204 Genève

Case postale 3125

1211 Genève 3

Tél. 022 310 20 55

e-mail: bcas@bcas.ch

Compte bancaire BCGE T 3228.50.78

IBAN CH31 0078 8000 T322 8507 8

Compte postal CCP 12-27515-4

IBAN CH51 0900 0000 1202 7515 4

Possibilité de faire un don en ligne sur notre site internet: www.bcas.ch



